



Portal Determinantes Sociais da Saúde  
Observatório sobre Iniquidades em Saúde  
CEPI-DSS/ENSP/FIOCRUZ

## Situação de saúde

### Indicadores de mortalidade por causas

#### **Ind020201 - Razão de mortalidade materna, por ano, segundo região e escolaridade**

Indicador	Razão de mortalidade materna
Descrição	Número de óbitos maternos, por 100 mil nascidos vivos de mães residentes em determinado espaço geográfico, no ano considerado
Fonte	Ministério da Saúde - Sistema de Informações sobre Mortalidade (SIM) Ministério da Saúde - Sistema de Informações sobre Nascidos Vivos (SINASC)
Método de Cálculo	$\frac{\text{Número de óbitos de mulheres residentes, por causas e condições consideradas de morte materna}}{\text{Número de nascidos vivos de mães residentes}} * 100.000$
Categorização	Região, escolaridade
Periodicidade	Anual
Períodos disponíveis	2000-2009
Notas	<ol style="list-style-type: none"><li>1. As causas consideradas como óbitos maternos seguem a recomendação da CID-10 e estão descritos na Ficha de Qualificação do indicador C.3, da Ripsa - <a href="http://www.ripsa.org.br">www.ripsa.org.br</a>.</li><li>2. Há problemas de cobertura do SINASC e no SIM em determinadas regiões do país (ver indicadores A.17 e A.18 dos Indicadores e Dados Básicos, da Ripsa).</li><li>3. Os números de nascidos vivos por escolaridade da mãe e de óbitos maternos foram obtidos diretamente do Sinasc e SIM, sem correção de subnumeração e de falta de registro da escolaridade. Em função disto, este indicador deve ser utilizado com cautela, sendo mais adequado para estudar tendências, inequidades e desigualdades, e não como o valor da própria Razão de mortalidade materna. Para tal, sugerimos o uso do indicador calculado nos Indicadores e Dados Básicos, da Ripsa - <a href="http://www.ripsa.org.br">http://www.ripsa.org.br</a>.</li><li>4. Há tendência que os dados não registrados sejam de pessoas de baixa instrução, o que aumentaria a proporção dos mesmos e, por consequência, a taxa de mortalidade infantil neste nível de escolaridade.</li><li>5. Óbitos sem assistência médica ou com causa mal definida podem interferir no indicador.</li></ol>
Elaboração:	30/01/2012 CEPI-DSS/ ENSP/FIOCRUZ
Como citar	Ind020201 - Razão de mortalidade materna, por ano, segundo região e escolaridade [Internet]. Rio de Janeiro: Portal Determinantes Sociais da Saúde. Observatório sobre Iniquidades em Saúde. CEPI-DSS/ENSP/FIOCRUZ; 2012 Jan 30 [data de acesso com a expressão "acesso em"]. Disponível em: <a href="http://dssbr.org/site/wp-content/uploads/2012/03/Ind020201-20120130.pdf">http://dssbr.org/site/wp-content/uploads/2012/03/Ind020201-20120130.pdf</a>

## Situação de saúde

### Indicadores de mortalidade por causas

#### Ind020201 - Razão de mortalidade materna, por ano, segundo região e escolaridade

Período:2000-2009

Região/Escolaridade	2000	2001	2002	2003	2004	2005	2006	2007	2008	2009
Região Norte										
0 a 3 anos	92,4	92,8	93,5	97,8	82,8	82,9	114,8	121,5	96,0	98,3
4 a 7 anos	57,2	36,4	41,0	53,3	53,8	62,2	56,1	58,7	58,7	89,3
8 anos e mais	42,0	32,3	38,8	35,9	35,4	40,5	38,0	49,3	46,7	44,6
Total	62,3	49,8	53,1	57,2	52,7	57,5	58,9	64,8	58,4	67,3
% óbitos s/escolarid	29,3	25,5	21,9	11,2	20,2	19,3	18,7	25,2	19,7	16,7
% nasc s/escolarid	4,6	4,1	2,2	2,2	2,1	2,1	1,9	2,3	2,0	2,0
Região Nordeste										
0 a 3 anos	88,6	94,6	93,7	101,7	108,4	115,6	106,6	125,7	148,8	168,9
4 a 7 anos	37,1	39,8	47,7	55,7	55,6	57,4	63,6	60,8	64,4	69,4
8 anos e mais	44,9	37,1	44,9	38,0	40,9	47,1	42,8	41,4	47,3	49,7
Total	57,7	57,4	61,4	63,0	63,7	67,0	63,6	63,6	69,6	72,9
% óbitos s/escolarid	49,4	45,5	40,5	43,5	40,2	39,4	39,9	29,9	29,9	35,3
% nasc s/escolarid	7,1	6,6	5,7	4,9	4,3	3,8	3,4	3,8	3,5	3,6
Região Sudeste										
0 a 3 anos	123,7	122,2	113,3	136,6	123,4	126,2	125,6	134,1	143,9	212,8
4 a 7 anos	49,5	40,7	51,0	43,4	53,3	46,9	63,7	65,3	77,0	94,9
8 anos e mais	26,4	28,1	26,5	25,4	28,0	27,2	31,4	34,1	29,6	43,2
Total	48,2	44,3	46,3	42,2	44,2	40,7	46,5	48,1	46,7	62,1
% óbitos s/escolarid	44,6	42,9	41,8	38,6	38,4	37,5	35,7	33,3	29,2	27,6
% nasc s/escolarid	6,0	4,6	3,7	3,5	2,5	2,3	3,1	3,5	1,7	1,3
Região Sul										
0 a 3 anos	167,6	186,3	174,6	182,3	168,0	189,5	133,6	195,1	156,2	213,4
4 a 7 anos	45,3	43,1	57,6	46,7	71,3	72,4	76,5	66,9	76,2	77,5
8 anos e mais	24,7	24,3	28,9	29,5	32,6	25,1	37,2	32,9	36,8	35,4
Total	53,4	52,6	57,4	51,6	59,0	55,1	56,7	52,9	54,4	54,9
% óbitos s/escolarid	29,9	31,1	29,2	31,3	28,9	33,8	27,0	21,4	25,2	18,4
% nasc s/escolarid	2,3	1,3	0,6	0,5	0,5	0,5	0,5	0,5	0,4	0,6
Região Centro-Oeste										
0 a 3 anos	86,5	142,9	131,8	153,5	163,0	151,6	158,6	138,7	206,5	146,5
4 a 7 anos	39,5	34,7	50,8	51,0	64,2	66,9	63,1	47,9	77,3	71,6
8 anos e mais	22,2	45,0	50,3	32,2	41,3	32,3	41,3	33,4	45,4	48,9

## Situação de saúde

### Indicadores de mortalidade por causas

#### Ind020201 - Razão de mortalidade materna, por ano, segundo região e escolaridade

Período:2000-2009

Região/Escolaridade	2000	2001	2002	2003	2004	2005	2006	2007	2008	2009
Total	39,1	54,1	60,7	53,5	61,8	54,5	57,3	45,1	65,1	61,8
% óbitos s/escolarid	36,3	39,0	36,2	28,1	24,6	21,4	25,2	22,7	17,9	16,2
% nasc s/escolarid	4,6	3,1	2,7	2,5	2,2	1,9	1,9	1,1	1,5	1,7
Brasil										
0 a 3 anos	104,3	111,5	107,5	117,2	114,9	119,4	116,0	133,0	142,3	163,3
4 a 7 anos	46,2	40,0	49,9	49,7	57,8	57,7	64,3	61,9	70,1	81,9
8 anos e mais	30,4	30,9	33,5	30,2	33,2	32,8	36,3	36,8	37,7	44,5
Total	52,3	50,6	54,1	52,1	54,2	53,4	55,1	55,0	57,3	65,0
% óbitos s/escolarid	41,9	40,2	37,2	35,6	34,7	34,4	33,2	29,0	26,9	27,2
% nasc s/escolarid	5,6	4,6	3,7	3,3	2,7	2,5	2,6	2,9	2,1	2,0

Fonte:

Ministério da Saúde - Sistema de Informações sobre Mortalidade (SIM)

Ministério da Saúde - Sistema de Informações sobre Nascidos Vivos (SINASC)

Notas:

1. As causas consideradas como óbitos maternos seguem a recomendação da CID-10 e estão descritos na Ficha de Qualificação do indicador C.3, da Ripsa - [www.ripsa.org.br](http://www.ripsa.org.br).

2. Há problemas de cobertura do SINASC e no SIM em determinadas regiões do país (ver indicadores A.17 e A.18 dos Indicadores e Dados Básicos, da Ripsa).

3. Os números de nascidos vivos por escolaridade da mãe e de óbitos maternos foram obtidos diretamente do Sinasc e SIM, sem correção de subenumeração e de falta de registro da escolaridade. Em função disto, este indicador deve ser utilizado com cautela, sendo mais adequado para estudar tendências, inequidades e desigualdades, e não como o valor da própria Razão de mortalidade materna. Para tal, sugerimos o uso do indicador calculado nos Indicadores e Dados Básicos, da Ripsa - <http://www.ripsa.org.br>.

4. Há tendência que os dados não registrados sejam de pessoas de baixa instrução, o que aumentaria a proporção dos mesmos e, por consequência, a taxa de mortalidade infantil neste nível de escolaridade.

5. Óbitos sem assistência médica ou com causa mal definida podem interferir no indicador.

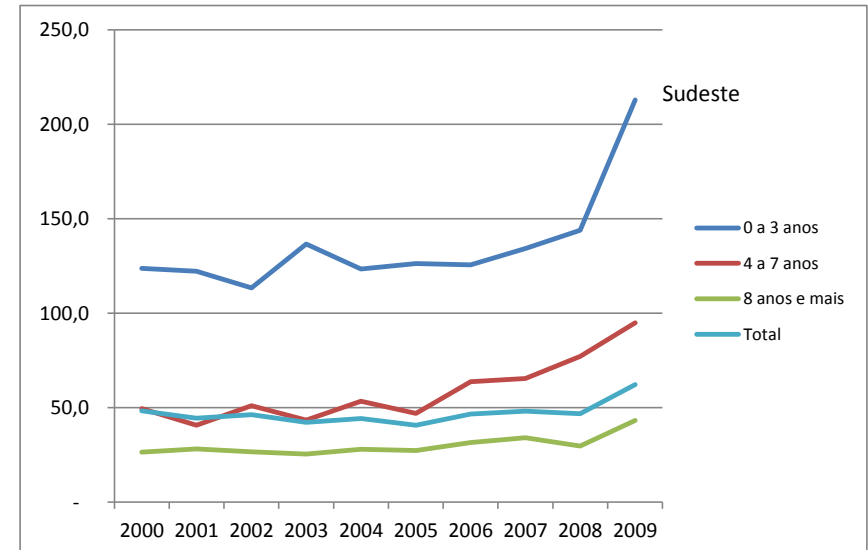
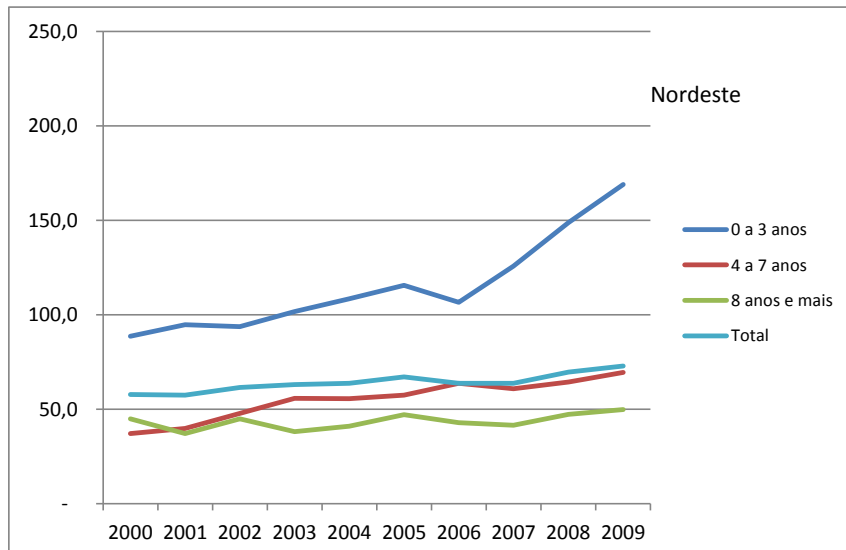
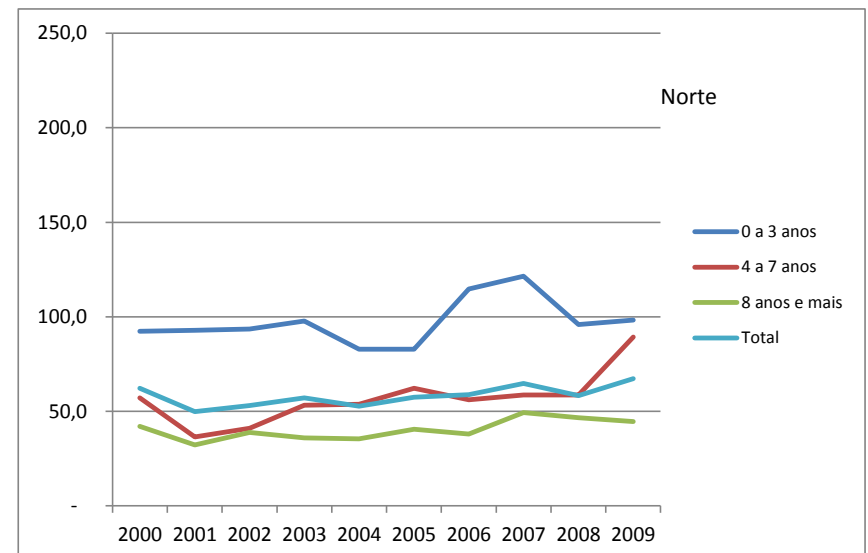
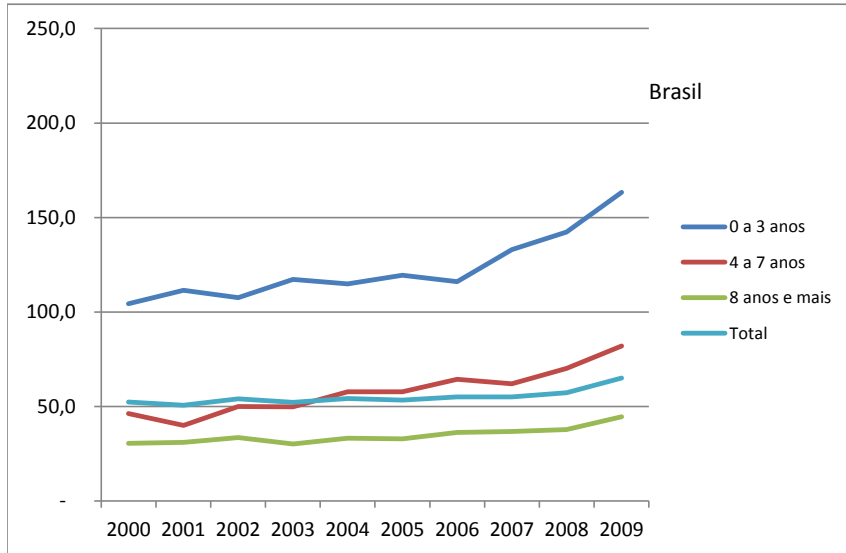
Elaboração: 30/01/2012  
CEPI-DSS/ ENSP/FIOCRUZ

Situação de saúde

Indicadores de mortalidade por causas

**Ind020201 - Razão de mortalidade materna, por ano, segundo região e escolaridade**

Período:2000-2009

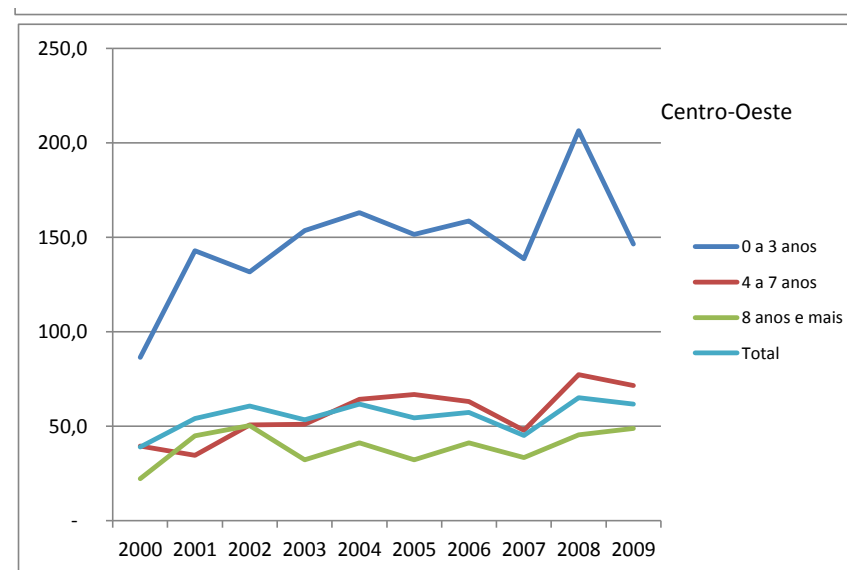
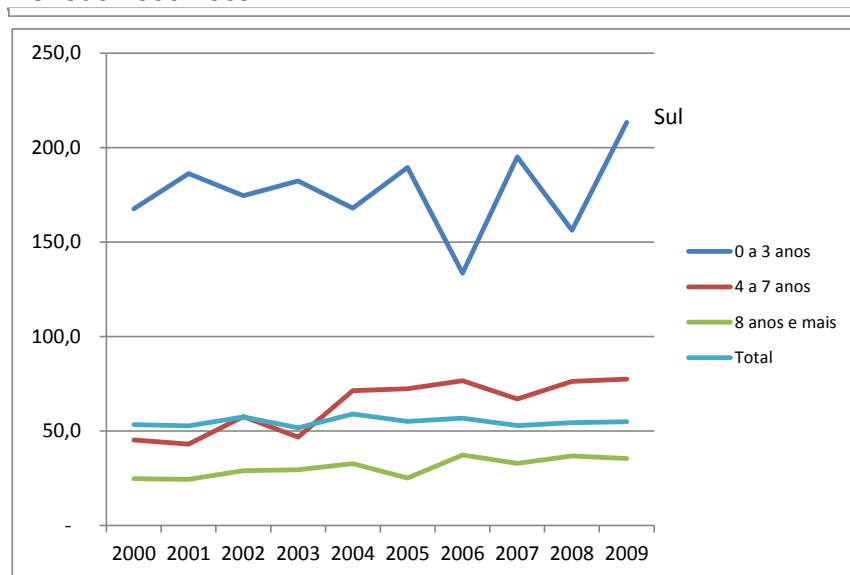


## Situação de saúde

### Indicadores de mortalidade por causas

#### Ind020201 - Razão de mortalidade materna, por ano, segundo região e escolaridade

Período:2000-2009



#### Fonte:

Ministério da Saúde - Sistema de Informações sobre Mortalidade (SIM)

Ministério da Saúde - Sistema de Informações sobre Nascidos Vivos (SINASC)

#### Notas:

1. As causas consideradas como óbitos maternos seguem a recomendação da CID-10 e estão descritos na Ficha de Qualificação do indicador C.3, da Ripsa - [www.ripsa.org.br](http://www.ripsa.org.br).
2. Há problemas de cobertura do SINASC e no SIM em determinadas regiões do país (ver indicadores A.17 e A.18 dos Indicadores e Dados Básicos, da Ripsa).
3. Os números de nascidos vivos por escolaridade da mãe e de óbitos maternos foram obtidos diretamente do Sinasc e SIM, sem correção de subnumeração e de falta de registro da escolaridade. Em função disto, este indicador deve ser utilizado com cautela, sendo mais adequado para estudar tendências, inequidades e desigualdades, e não como o valor da própria Razão de mortalidade materna. Para tal, sugerimos o uso do indicador calculado nos Indicadores e Dados Básicos, da Ripsa - <http://www.ripsa.org.br>.
4. Há tendência que os dados não registrados sejam de pessoas de baixa instrução, o que aumentaria a proporção dos mesmos e, por consequência, a taxa de mortalidade infantil neste nível de escolaridade.
5. Óbitos sem assistência médica ou com causa mal definida podem interferir no indicador.

Situação de saúde

Indicadores de mortalidade por causas

**Ind020201 - Razão de mortalidade materna, por ano, segundo região e escolaridade**

Período:2000-2009

---

Elaboração: 30/01/2012  
CEPI-DSS/ ENSP/FIOCRUZ