



## Situação de saúde

### Indicadores de mortalidade por causas

#### **Ind020210 - Taxa de mortalidade específica por acidentes de transporte na população de 15 anos e mais, por ano, segundo região e escolaridade**

Indicador	Taxa de mortalidade específica por acidentes de transporte na população de 15 anos e mais
Descrição	Número de óbitos por acidentes de transporte, por 100 mil habitantes, na população residente de 15 anos e mais, em determinado espaço geográfico, no ano considerado.
Fonte	Ministério da Saúde - Sistema de Informações sobre Mortalidade (SIM) Base demográfica do Ministério da Saúde
Método de Cálculo	$\frac{\text{Número de óbitos de residentes de 15 anos ou mais por acidentes de transporte}}{\text{População residente de 15 anos ou mais} * 100.000}$
Categorização	Região, escolaridade
Periodicidade	Anual
Períodos disponíveis	2001-2009
Notas	<ol style="list-style-type: none"><li>1. Como acidentes de transporte, foram considerados os códigos V01-V99 da CID-10.</li><li>2. O grande número de casos sem informações sobre escolaridade limita as análises do indicador. Estes casos foram distribuídos proporcionalmente pelas demais faixas de escolaridade.</li><li>3. Há problemas de cobertura do SIM em determinadas áreas geográficas, principalmente no Norte e Nordeste; há tendência que os dados não registrados sejam de pessoas de baixa instrução, o que aumentaria a proporção dos mesmos.</li><li>4. Foi adotada a população de 15 anos e mais para diminuir o efeito da baixa escolaridade de crianças.</li><li>5. A distribuição da população segundo a escolaridade foi efetuada aplicando-se a distribuição encontrada nas PNAD sobre a Base demográfica do Ministério da Saúde.</li><li>6. Em alguns estados e em alguns anos, o número de óbitos por causas externas com intenção indeterminada (Y10-Y34) é proporcionalmente grande, diminuindo o número de óbitos por acidentes de transporte.</li></ol>
Elaboração:	30/01/2012 CEPI-DSS/ ENSP/FIOCRUZ
Como citar	Ind020210 - Taxa de mortalidade específica por acidentes de transporte na população de 15 anos e mais, por ano, segundo região e escolaridade [Internet]. Rio de Janeiro: Portal Determinantes Sociais da Saúde. Observatório sobre Iniquidades em Saúde. CEPI-DSS/ENSP/FIOCRUZ; 2012 Jan 30 [data de acesso com a expressão "acesso em"]. Disponível em: <a href="http://dssbr.org/site/wp-content/uploads/2012/03/Ind020210-20120130.pdf">http://dssbr.org/site/wp-content/uploads/2012/03/Ind020210-20120130.pdf</a>

Situação de saúde

Indicadores de mortalidade por causas

**Ind020210 - Taxa de mortalidade específica por acidentes de transporte na população de 15 anos e mais, por ano, segundo região e escolaridade**

Período:2001-2009

Região/Escolaridade	2001	2002	2003	2004	2005	2006	2007	2008	2009
Região Norte									
0 a 3 anos	34,8	35,9	33,2	27,2	29,9	28,0	30,4	31,3	28,9
4 a 7 anos	21,8	27,8	29,7	28,5	27,8	31,4	29,5	37,9	37,4
8 anos e mais	13,0	15,4	14,3	17,4	18,7	19,1	17,7	18,7	17,5
Total	21,7	24,4	23,5	23,5	24,3	24,7	23,9	26,4	25,2
% óbitos s/escolarid	26,6	24,0	18,8	19,9	21,6	23,2	22,6	19,0	20,1
Região Nordeste									
0 a 3 anos	23,6	27,3	26,3	25,8	27,3	28,6	28,5	28,5	28,4
4 a 7 anos	16,5	20,8	20,1	22,7	25,9	26,9	29,0	31,2	33,8
8 anos e mais	12,9	13,1	12,6	14,1	15,0	15,9	16,2	15,8	15,9
Total	18,5	21,0	20,0	20,8	22,4	23,2	23,5	23,6	24,1
% óbitos s/escolarid	49,1	44,3	43,8	43,5	38,9	39,5	37,1	32,4	28,4
Região Sudeste									
0 a 3 anos	32,7	32,1	32,9	32,7	30,7	33,5	30,9	30,0	28,3
4 a 7 anos	27,5	27,3	29,5	30,1	31,9	32,4	34,0	37,3	33,9
8 anos e mais	14,9	15,0	15,5	16,3	16,3	17,6	17,7	17,5	16,3
Total	22,4	22,0	22,8	23,0	23,0	24,1	23,8	24,1	22,3
% óbitos s/escolarid	47,0	49,9	46,1	44,0	42,7	41,5	41,3	41,4	40,3
Região Sul									
0 a 3 anos	55,1	58,1	57,0	55,8	50,5	47,7	42,1	41,3	39,7
4 a 7 anos	27,6	32,3	34,4	40,2	39,5	40,6	41,3	48,1	45,3
8 anos e mais	18,7	20,4	20,6	21,9	23,0	23,0	25,0	22,5	22,9
Total	29,5	31,9	31,9	33,8	32,9	32,4	32,6	32,4	31,5
% óbitos s/escolarid	41,4	41,0	38,8	36,3	37,8	36,2	32,3	28,7	26,5
Região Centro-Oeste									
0 a 3 anos	38,9	46,2	45,6	47,3	42,7	43,7	40,9	43,8	40,2
4 a 7 anos	38,2	42,5	42,6	43,3	46,5	42,3	47,8	52,0	53,7
8 anos e mais	24,9	29,8	26,9	29,6	27,2	26,1	26,5	28,7	28,8
Total	32,7	37,6	35,8	37,5	35,9	34,1	35,0	37,2	36,9
% óbitos s/escolarid	49,1	45,4	43,5	41,5	42,5	41,3	39,4	36,8	36,3
Brasil									
0 a 3 anos	32,1	34,5	33,8	32,9	32,5	33,2	31,9	32,1	30,9
4 a 7 anos	25,2	27,6	28,9	30,8	32,3	33,1	34,6	38,5	37,5
8 anos e mais	15,7	16,5	16,4	17,7	18,0	18,8	19,1	18,7	18,1

## Situação de saúde

### Indicadores de mortalidade por causas

#### Ind020210 - Taxa de mortalidade específica por acidentes de transporte na população de 15 anos e mais, por ano, segundo região e escolaridade

Período:2001-2009

Região/Escolaridade	2001	2002	2003	2004	2005	2006	2007	2008	2009
Total	23,1	24,5	24,4	25,1	25,3	25,8	25,9	26,3	25,4
% óbitos s/escolarid	45,3	44,6	42,1	40,5	39,4	38,8	37,1	34,8	32,8

Fonte:

Ministério da Saúde - Sistema de Informações sobre Mortalidade (SIM)

Base demográfica do Ministério da Saúde

Notas:

1. Como acidentes de transporte, foram considerados os códigos V01-V99 da CID-10.
2. O grande número de casos sem informações sobre escolaridade limita as análises do indicador. Estes casos foram distribuídos proporcionalmente pelas demais faixas de escolaridade.
3. Há problemas de cobertura do SIM em determinadas áreas geográficas, principalmente no Norte e Nordeste; há tendência que os dados não registrados sejam de pessoas de baixa instrução, o que aumentaria a proporção dos mesmos.
4. Foi adotada a população de 15 anos e mais para diminuir o efeito da baixa escolaridade de crianças.
5. A distribuição da população segundo a escolaridade foi efetuada aplicando-se a distribuição encontrada nas PNAD sobre a Base demográfica do Ministério da Saúde.
6. Em alguns estados e em alguns anos, o número de óbitos por causas externas com intenção indeterminada (Y10-Y34) é proporcionalmente grande, diminuindo o número de óbitos por acidentes de transporte.

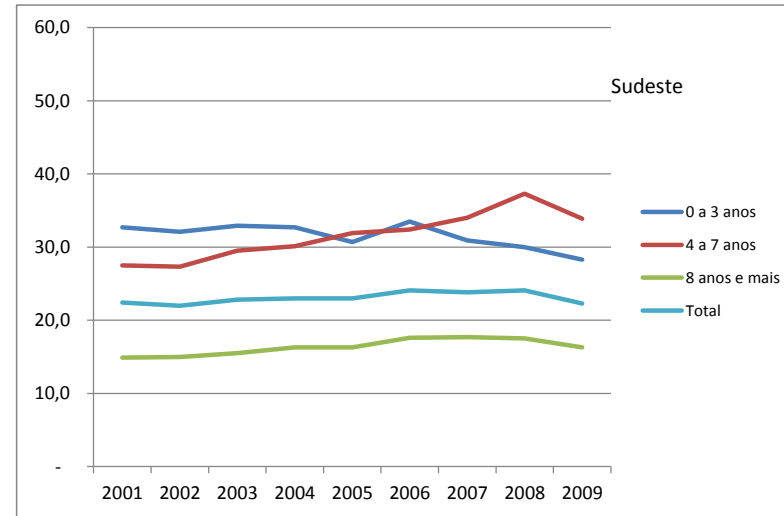
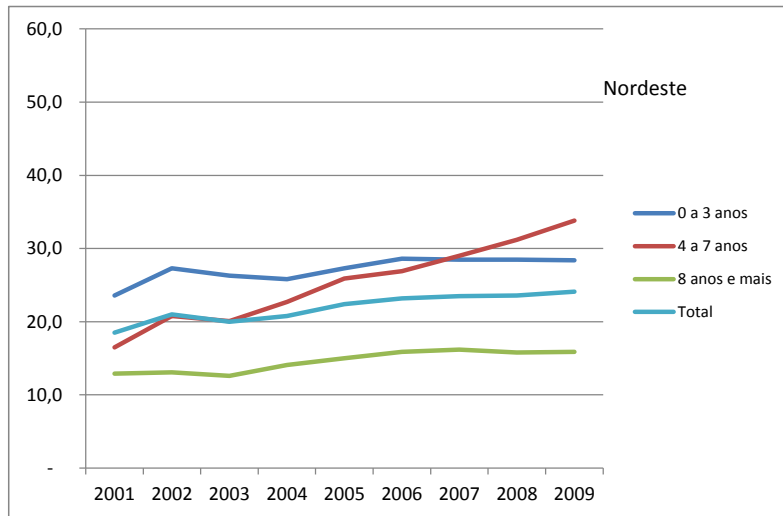
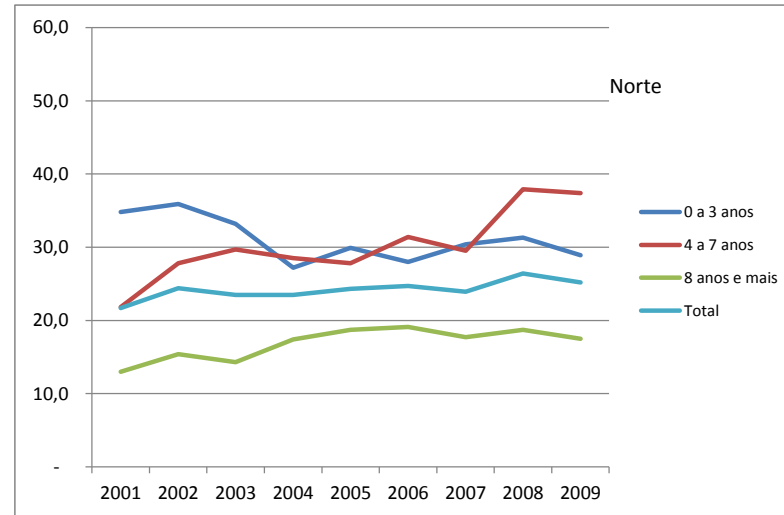
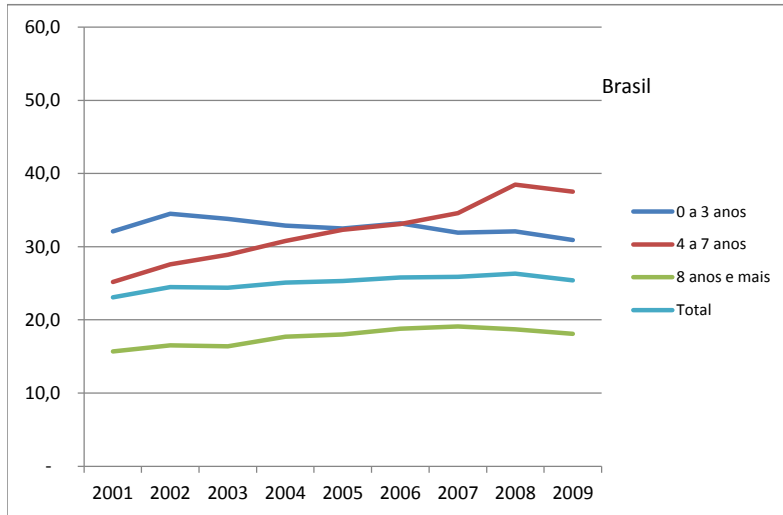
Elaboração: 30/01/2012  
CEPI-DSS/ ENSP/FIOCRUZ

Situação de saúde

Indicadores de mortalidade por causas

**Ind020210 - Taxa de mortalidade específica por acidentes de transporte na população de 15 anos e mais, por ano, segundo região e escolaridade**

Período:2001-2009

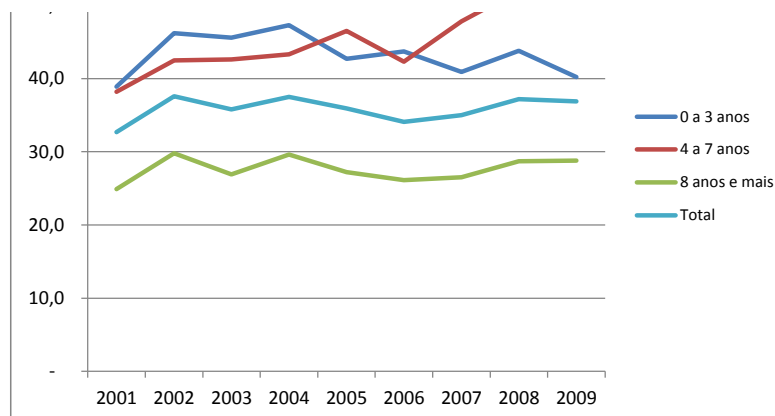
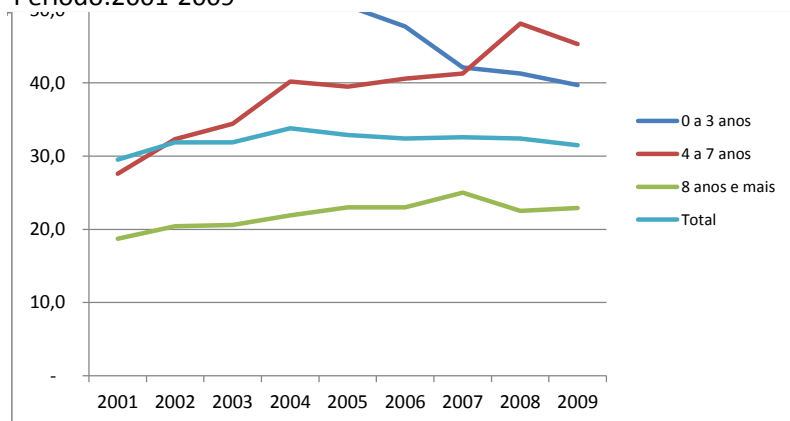


## Situação de saúde

### Indicadores de mortalidade por causas

#### Ind020210 - Taxa de mortalidade específica por acidentes de transporte na população de 15 anos e mais, por ano, segundo região e escolaridade

Período:2001-2009



Fonte:

Ministério da Saúde - Sistema de Informações sobre Mortalidade (SIM)  
Base demográfica do Ministério da Saúde

Notas:

1. Como acidentes de transporte, foram considerados os códigos V01-V99 da CID-10.
2. O grande número de casos sem informações sobre escolaridade limita as análises do indicador. Estes casos foram distribuídos proporcionalmente pelas demais faixas de escolaridade.
3. Há problemas de cobertura do SIM em determinadas áreas geográficas, principalmente no Norte e Nordeste; há tendência que os dados não registrados sejam de pessoas de baixa instrução, o que aumentaria a proporção dos mesmos.
4. Foi adotada a população de 15 anos e mais para diminuir o efeito da baixa escolaridade de crianças.
5. A distribuição da população segundo a escolaridade foi efetuada aplicando-se a distribuição encontrada nas PNAD sobre a Base demográfica do Ministério da Saúde.
6. Em alguns estados e em alguns anos, o número de óbitos por causas externas com intenção indeterminada (Y10-Y34) é proporcionalmente grande, diminuindo o número de óbitos por acidentes de transporte.

Elaboração: 30/01/2012  
CEPI-DSS/ ENSP/FIOCRUZ