



Situação de saúde

Indicadores de morbidade

Ind020301 - Taxa de incidência de aids na população de 15 anos ou mais, por ano, segundo região e escolaridade

| | |
|----------------------|--|
| Indicador | Taxa de incidência de aids na população de 15 anos ou mais |
| Descrição | Número de casos novos confirmados de aids, por 100 mil habitantes, na população de 15 anos ou mais residente em determinado espaço geográfico, no ano considerado. |
| Fonte | Ministério da Saúde - Sistema de Informações de Agravos de Notificação (SINAN) Base demográfica do Ministério da Saúde |
| Método de Cálculo | $\frac{\text{Número de casos novos confirmados de aids em residentes de 15 anos ou mais}}{\text{População residente de 15 anos ou mais}} * 100$ |
| Categorização | Região, escolaridade |
| Periodicidade | Anual |
| Períodos disponíveis | 2001-2009 |
| Notas | <ol style="list-style-type: none">1. Depende das condições técnico-operacionais do sistema de vigilância epidemiológica, em cada área geográfica, para detectar, notificar, investigar e confirmar casos de doenças transmissíveis agudas e crônicas.2. As informações do SINAN são complementadas pela pesquisa de casos no SISCEL - Sistema de Controle de Exames Laboratoriais da Rede Nacional de Contagem de Linfócitos CD4+/CD8+ e Carga Viral e no SIM - Sistema de Informações sobre Mortalidade.3. O grande número de casos sem informações sobre escolaridade limita as análises do indicador. Estes casos foram distribuídos proporcionalmente pelas demais faixas de escolaridade.4. A distribuição da população segundo a escolaridade foi efetuada aplicando-se a distribuição encontrada nas PNAD sobre a Base demográfica do Ministério da Saúde. |
| Elaboração: | 30/01/2012 CEPI-DSS/ ENSP/FIOCRUZ |
| Como citar | Ind020301 - Taxa de incidência de aids na população de 15 anos ou mais, por ano, segundo região e escolaridade [Internet]. Rio de Janeiro: Portal Determinantes Sociais da Saúde. Observatório sobre Iniquidades em Saúde. CEPI-DSS/ENSP/FIOCRUZ; 2012 Jan 30 [data de acesso com a expressão "acesso em"]. Disponível em: http://dssbr.org/site/wp-content/uploads/2012/03/Ind020301-20120130.pdf |

Situação de saúde

Indicadores de morbidade

Ind020301 - Taxa de incidência de aids na população de 15 anos ou mais, por ano, segundo região e escolaridade

Período:2001-2009

| Região/Escolaridade | 2001 | 2002 | 2003 | 2004 | 2005 | 2006 | 2007 | 2008 | 2009 |
|----------------------------|------|------|------|------|------|------|------|------|------|
| Região Norte | | | | | | | | | |
| 0 a 3 anos | 14,2 | 17,5 | 18,0 | 18,7 | 15,1 | 17,7 | 15,9 | 19,2 | 24,5 |
| 4 a 7 anos | 16,2 | 20,0 | 21,7 | 24,8 | 24,9 | 28,5 | 30,1 | 42,2 | 36,7 |
| 8 anos e mais | 10,8 | 12,1 | 11,2 | 17,9 | 17,2 | 15,0 | 22,4 | 24,8 | 25,8 |
| Total | 13,7 | 16,0 | 16,3 | 20,5 | 19,4 | 20,2 | 22,4 | 27,3 | 28,4 |
| % casos s/escolarid | 34,2 | 42,7 | 36,3 | 35,7 | 38,9 | 42,1 | 49,2 | 57,7 | 66,7 |
| Região Nordeste | | | | | | | | | |
| 0 a 3 anos | 10,2 | 11,0 | 9,8 | 11,1 | 11,3 | 11,6 | 13,2 | 15,4 | 15,8 |
| 4 a 7 anos | 11,3 | 14,9 | 17,9 | 19,2 | 19,5 | 18,9 | 19,9 | 22,0 | 24,1 |
| 8 anos e mais | 9,3 | 12,2 | 12,4 | 11,8 | 12,0 | 13,1 | 16,3 | 16,9 | 18,8 |
| Total | 10,7 | 12,7 | 13,3 | 13,9 | 14,5 | 14,6 | 16,0 | 17,5 | 18,9 |
| % casos s/escolarid | 29,3 | 33,8 | 33,0 | 39,7 | 43,0 | 45,9 | 53,6 | 58,0 | 64,0 |
| Região Sudeste | | | | | | | | | |
| 0 a 3 anos | 52,4 | 45,5 | 37,5 | 33,2 | 29,4 | 26,7 | 19,7 | 21,0 | 21,2 |
| 4 a 7 anos | 37,6 | 48,8 | 51,3 | 47,9 | 45,2 | 41,9 | 36,6 | 37,9 | 34,3 |
| 8 anos e mais | 20,0 | 25,8 | 25,4 | 24,4 | 23,0 | 22,7 | 24,8 | 24,9 | 25,4 |
| Total | 32,1 | 36,9 | 35,5 | 32,9 | 30,9 | 28,5 | 25,7 | 26,4 | 26,0 |
| % casos s/escolarid | 27,2 | 38,0 | 36,2 | 38,6 | 41,6 | 47,1 | 53,3 | 57,6 | 62,0 |
| Região Sul | | | | | | | | | |
| 0 a 3 anos | 60,5 | 53,2 | 48,9 | 45,8 | 40,8 | 40,6 | 28,8 | 31,9 | 29,8 |
| 4 a 7 anos | 39,4 | 55,6 | 56,0 | 49,7 | 47,8 | 51,4 | 59,5 | 60,4 | 60,2 |
| 8 anos e mais | 20,9 | 28,5 | 28,0 | 25,2 | 25,0 | 25,6 | 34,4 | 39,4 | 39,8 |
| Total | 35,8 | 42,7 | 41,2 | 36,8 | 35,1 | 35,8 | 38,6 | 40,5 | 40,8 |
| % casos s/escolarid | 20,4 | 30,5 | 29,7 | 28,9 | 32,9 | 35,6 | 45,6 | 45,6 | 48,1 |
| Região Centro-Oeste | | | | | | | | | |
| 0 a 3 anos | 22,2 | 22,1 | 20,1 | 15,4 | 14,6 | 14,0 | 12,9 | 16,2 | 18,0 |
| 4 a 7 anos | 24,5 | 30,9 | 39,2 | 38,9 | 35,5 | 37,8 | 39,6 | 35,3 | 34,7 |

Situação de saúde

Indicadores de morbidade

Ind020301 - Taxa de incidência de aids na população de 15 anos ou mais, por ano, segundo região e escolaridade

Período:2001-2009

| Região/Escolaridade | 2001 | 2002 | 2003 | 2004 | 2005 | 2006 | 2007 | 2008 | 2009 |
|---------------------|------|------|------|------|------|------|------|------|------|
| 8 anos e mais | 15,2 | 23,5 | 22,1 | 21,2 | 19,3 | 17,1 | 20,1 | 21,1 | 21,8 |
| Total | 20,0 | 25,2 | 27,2 | 25,3 | 23,9 | 22,5 | 23,3 | 23,2 | 24,0 |
| % casos s/escolarid | 26,2 | 36,3 | 36,5 | 32,6 | 34,1 | 36,4 | 47,4 | 53,1 | 59,4 |
| Brasil | | | | | | | | | |
| 0 a 3 anos | 31,1 | 28,5 | 24,8 | 23,2 | 21,1 | 20,5 | 17,1 | 19,2 | 19,4 |
| 4 a 7 anos | 29,3 | 38,4 | 40,7 | 38,6 | 36,9 | 36,5 | 36,3 | 37,8 | 36,6 |
| 8 anos e mais | 17,0 | 22,2 | 21,8 | 21,2 | 20,2 | 20,0 | 23,8 | 24,9 | 25,8 |
| Total | 24,9 | 29,1 | 28,5 | 27,0 | 25,9 | 24,9 | 24,6 | 26,0 | 26,3 |
| % casos s/escolarid | 26,2 | 35,9 | 34,4 | 36,2 | 39,4 | 43,4 | 50,8 | 54,6 | 59,4 |

Fonte:

Ministério da Saúde - Sistema de Informações de Agravos de Notificação (SINAN)

Base demográfica do Ministério da Saúde

Notas:

1. Depende das condições técnico-operacionais do sistema de vigilância epidemiológica, em cada área geográfica, para detectar, notificar, investigar e confirmar casos de doenças transmissíveis agudas e crônicas.
2. As informações do SINAN são complementadas pela pesquisa de casos no SISCEL - Sistema de Controle de Exames Laboratoriais da Rede Nacional de Contagem de Linfócitos CD4+/CD8+ e Carga Viral e no SIM - Sistema de Informações sobre Mortalidade.
3. O grande número de casos sem informações sobre escolaridade limita as análises do indicador. Estes casos foram distribuídos proporcionalmente pelas demais faixas de escolaridade.
4. A distribuição da população segundo a escolaridade foi efetuada aplicando-se a distribuição encontrada nas PNAD sobre a Base demográfica do Ministério da Saúde.

Elaboração:

30/01/2012

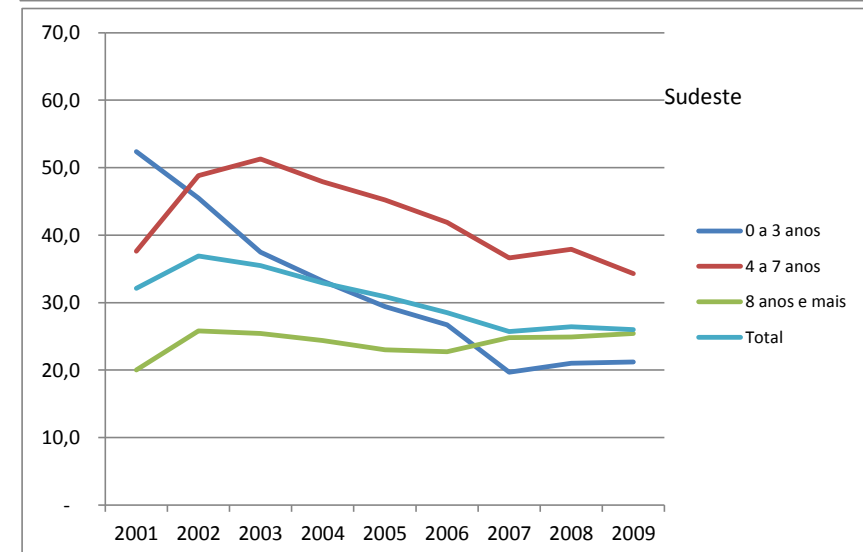
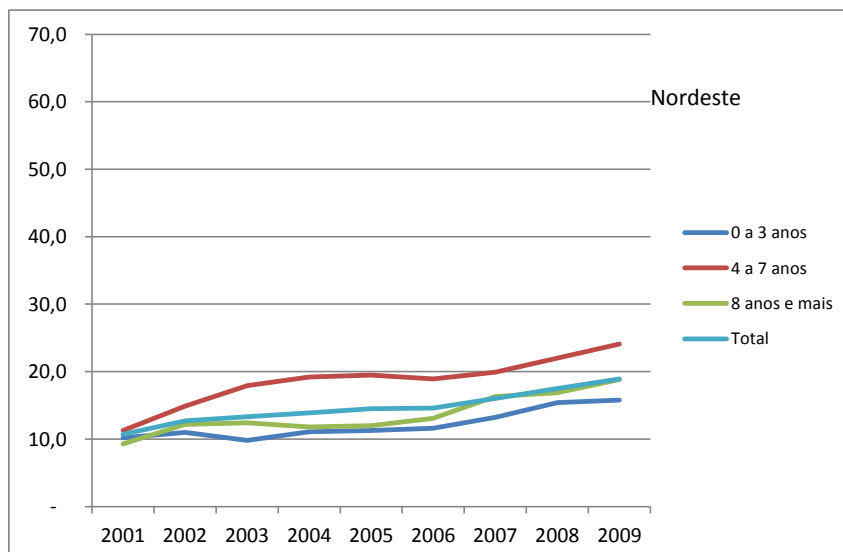
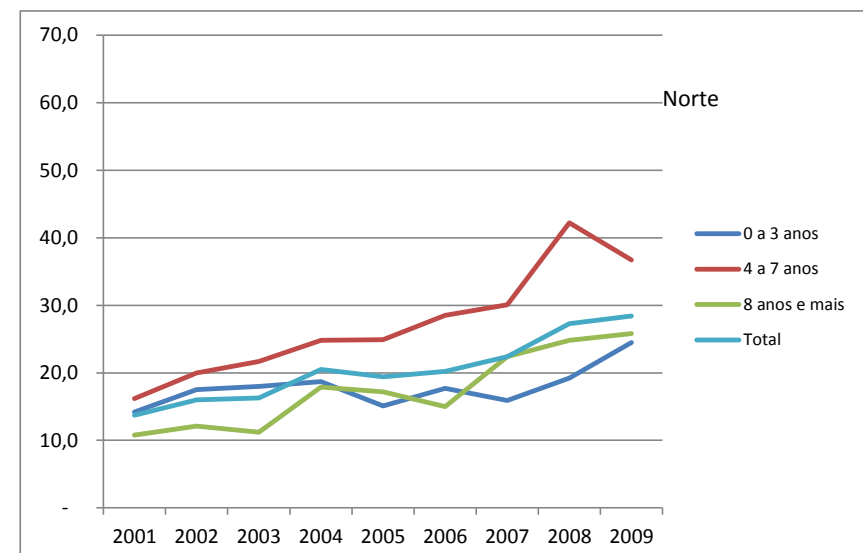
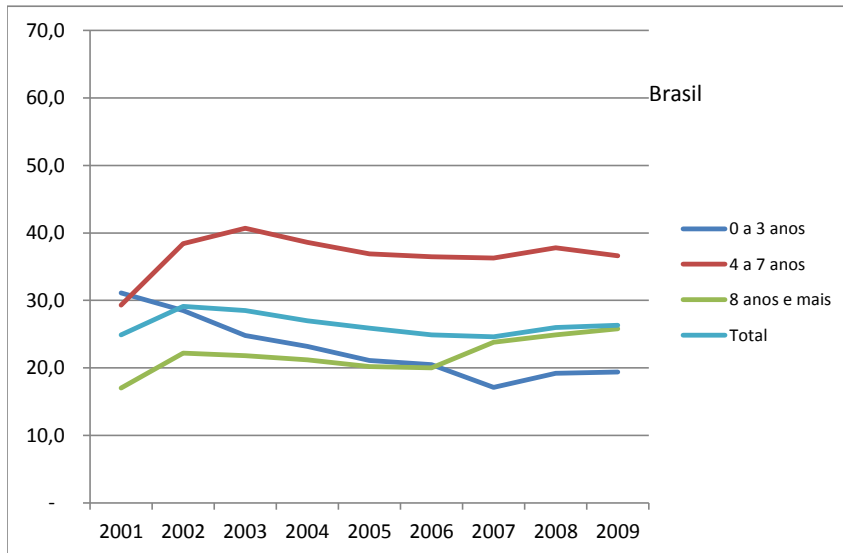
CEPI-DSS/ ENSP/FIOCRUZ

Situação de saúde

Indicadores de morbidade

Ind020301 - Taxa de incidência de aids na população de 15 anos ou mais, por ano, segundo região e escolaridade

Período:2001-2009

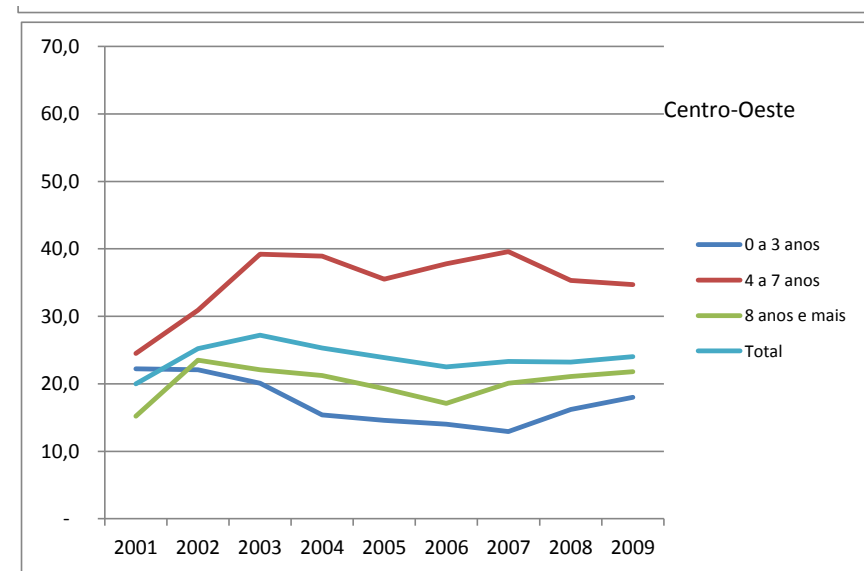
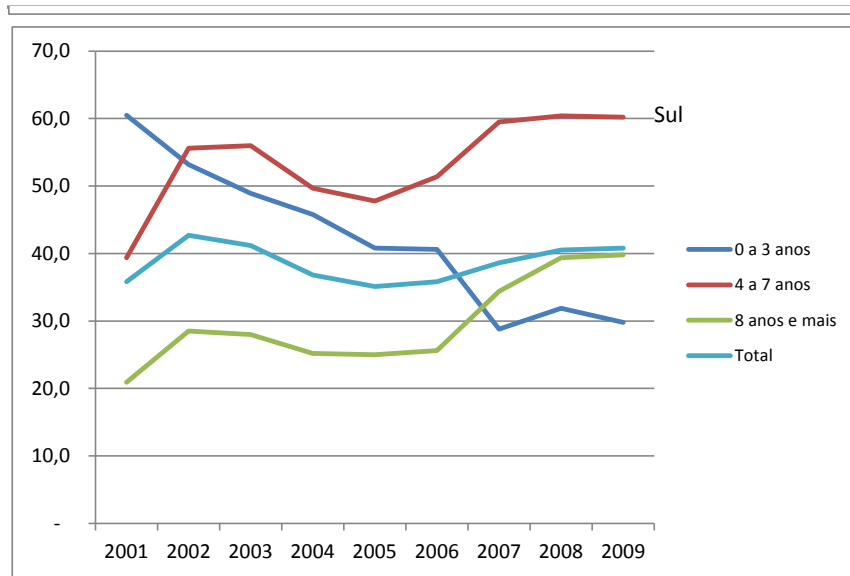


Situação de saúde

Indicadores de morbidade

Ind020301 - Taxa de incidência de aids na população de 15 anos ou mais, por ano, segundo região e escolaridade

Período:2001-2009



Fonte:

Ministério da Saúde - Sistema de Informações de Agravos de Notificação (SINAN)
Base demográfica do Ministério da Saúde

Notas:

1. Depende das condições técnico-operacionais do sistema de vigilância epidemiológica, em cada área geográfica, para detectar, notificar, investigar e confirmar casos de doenças transmissíveis agudas e crônicas.
2. As informações do SINAN são complementadas pela pesquisa de casos no SISCEL - Sistema de Controle de Exames Laboratoriais da Rede Nacional de Contagem de Linfócitos CD4+/CD8+ e Carga Viral e no SIM - Sistema de Informações sobre Mortalidade.
3. O grande número de casos sem informações sobre escolaridade limita as análises do indicador. Estes casos foram distribuídos proporcionalmente pelas demais faixas de escolaridade.
4. A distribuição da população segundo a escolaridade foi efetuada aplicando-se a distribuição encontrada nas PNAD sobre a Base demográfica do Ministério da Saúde.

Elaboração:

30/01/2012
CEPI-DSS/ ENSP/FIOCRUZ

Situação de saúde

Indicadores de morbidade

Ind020301 - Taxa de incidência de aids na população de 15 anos ou mais, por ano, segundo região e escolaridade

Período:2001-2009
