



Situação de saúde

Indicadores de morbidade

Ind020302 - Taxa de prevalência da diabetes melito na população de 35 anos e mais, por ano, segundo região e escolaridade

Indicador	Taxa de prevalência da diabetes melito na população de 35 anos e mais
Descrição	Proporção da população de 35 anos ou mais de idade que refere diagnóstico médico prévio de diabetes, em determinado espaço geográfico, no ano considerado
Fonte	Ministério da Saúde - Vigilância de fatores de risco e proteção para doenças crônicas por inquérito telefônico (VIGITEL).
Método de Cálculo	Número de pessoas de 35 anos ou mais que referem diagnóstico médico de diabetes / População de 35 anos ou mais * 100
Categorização	Região, escolaridade
Periodicidade	Anual
Períodos disponíveis	2006-2010
Notas	<ol style="list-style-type: none">1. As proporções são calculadas desconsiderando os casos sem declaração e os não aplicáveis.2. A pesquisa é realizada apenas nas capitais e no Distrito Federal, em domicílios servidos por pelo menos uma linha telefônica fixa, o que pode limitar a representatividade da amostra para toda a população.3. Percentuais ponderados para ajustar a distribuição sócio-demográfica da amostra VIGITEL à distribuição da população adulta de cada cidade no Censo Demográfico de 2000 e para levar em conta o peso populacional de cada cidade.4. A distribuição da população segundo a escolaridade foi efetuada aplicando-se a distribuição encontrada nas PNAD sobre a Base demográfica do Ministério da Saúde.5. O indicador não representa os casos de pacientes portadores de diabetes que não têm a diabetes diagnosticada.
Elaboração:	30/01/2012 CEPI-DSS/ ENSP/FIOCRUZ
Como citar	Ind020302 - Taxa de prevalência da diabetes melito na população de 35 anos e mais, por ano, segundo região e escolaridade [Internet]. Rio de Janeiro: Portal Determinantes Sociais da Saúde. Observatório sobre Iniquidades em Saúde. CEPI-DSS/ENSP/FIOCRUZ; 2012 Jan 30 [data de acesso com a expressão "acesso em"]. Disponível em: http://dssbr.org/site/wp-content/uploads/2012/03/Ind020302-20120130.pdf

Situação de saúde

Indicadores de morbidade

Ind020302 - Taxa de prevalência da diabetes melito na população de 35 anos e mais, por ano, segundo região e escolaridade

Período:2006-2010

Região/Escolaridade	2006	2007	2008	2009	2010
Região Norte					
0 a 8 anos	10,8	8,9	8,4	8,6	10,0
9 a 11 anos	4,3	5,3	5,1	5,4	5,3
12 anos e mais	5,8	5,4	5,6	6,2	6,5
Total	8,6	7,6	7,2	7,5	8,4
Região Nordeste					
0 a 8 anos	10,2	11,2	12,3	11,4	10,9
9 a 11 anos	6,1	5,8	5,0	6,7	6,2
12 anos e mais	5,3	5,1	5,1	6,5	6,2
Total	8,5	9,0	9,5	9,6	9,1
Região Sudeste					
0 a 8 anos	11,7	10,3	13,6	13,0	12,3
9 a 11 anos	6,3	8,8	7,9	5,5	8,7
12 anos e mais	5,0	6,8	4,5	6,1	8,0
Total	9,3	9,3	10,6	10,1	10,7
Região Sul					
0 a 8 anos	10,9	12,2	10,4	11,7	14,1
9 a 11 anos	4,8	5,4	7,1	6,9	7,1
12 anos e mais	4,2	4,0	5,8	6,2	5,8
Total	7,9	8,7	8,5	9,3	10,5
Região Centro-Oeste					
0 a 8 anos	9,4	8,7	10,6	10,1	11,3
9 a 11 anos	6,1	5,1	5,3	5,1	5,4
12 anos e mais	5,0	4,9	5,4	5,4	6,7
Total	7,8	7,2	8,4	8,1	9,1
Brasil					
0 a 8 anos	11,0	10,4	12,3	11,8	11,8
9 a 11 anos	5,9	7,0	6,5	5,9	7,3

Situação de saúde

Indicadores de morbidade

Ind020302 - Taxa de prevalência da diabetes melito na população de 35 anos e mais, por ano, segundo região e escolaridade

Período:2006-2010

Região/Escolaridade	2006	2007	2008	2009	2010
12 anos e mais	5,0	5,9	4,9	6,1	7,2
Total	8,8	8,8	9,7	9,5	9,9

Fonte:

Ministério da Saúde - Vigilância de fatores de risco e proteção para doenças crônicas por inquérito telefônico (VIGITEL).

Notas:

1. As proporções são calculadas desconsiderando os casos sem declaração e os não aplicáveis.
2. A pesquisa é realizada apenas nas capitais e no Distrito Federal, em domicílios servidos por pelo menos uma linha telefônica fixa, o que pode limitar a representatividade da amostra para toda a população.
3. Percentuais ponderados para ajustar a distribuição sócio-demográfica da amostra VIGITEL à distribuição da população adulta de cada cidade no Censo Demográfico de 2000 e para levar em conta o peso populacional de cada cidade.
4. A distribuição da população segundo a escolaridade foi efetuada aplicando-se a distribuição encontrada nas PNAD sobre a Base demográfica do Ministério da Saúde.
5. O indicador não representa os casos de pacientes portadores de diabetes que não têm a diabetes diagnosticada.

Elaboração:

30/01/2012

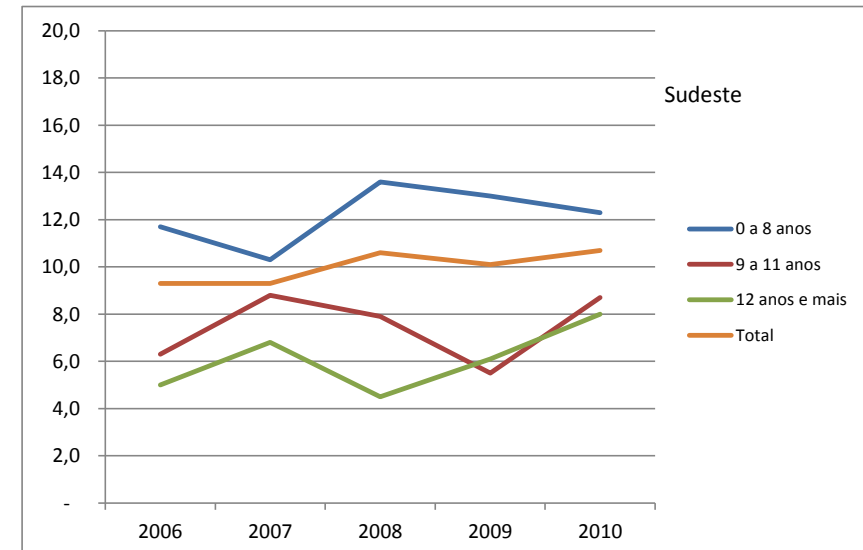
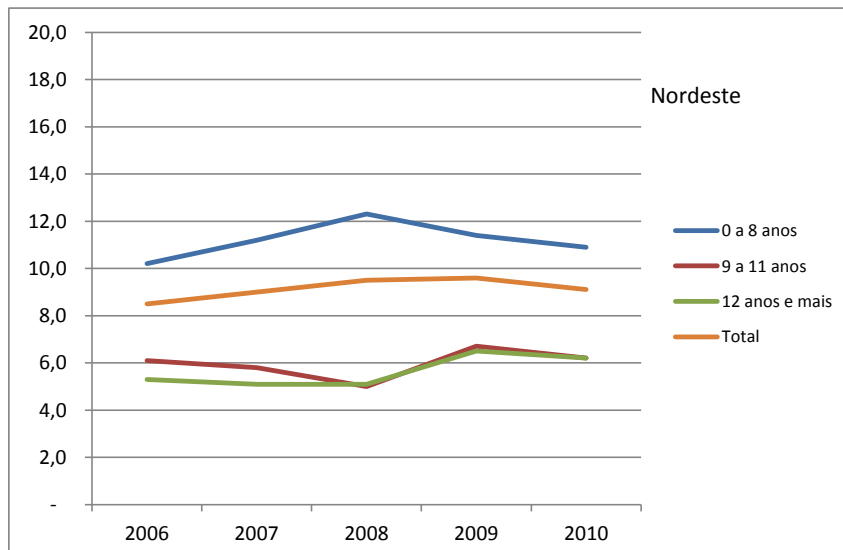
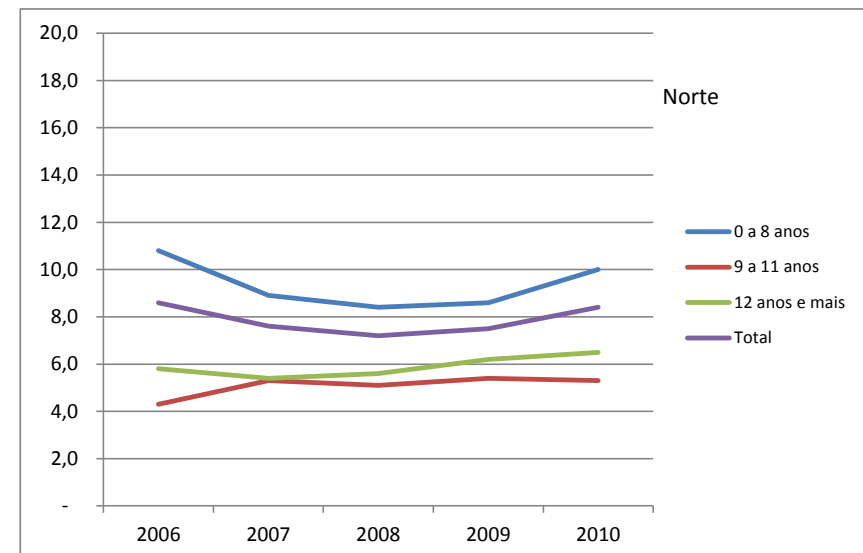
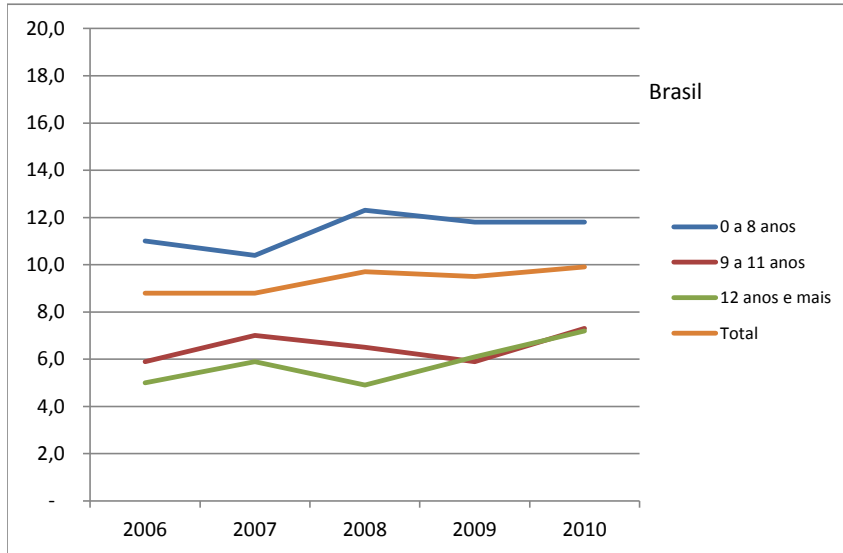
CEPI-DSS/ ENSP/FIOCRUZ

Situação de saúde

Indicadores de morbidade

Ind020302 - Taxa de prevalência da diabetes melito na população de 35 anos e mais, por ano, segundo região e escolaridade

Período:2006-2010

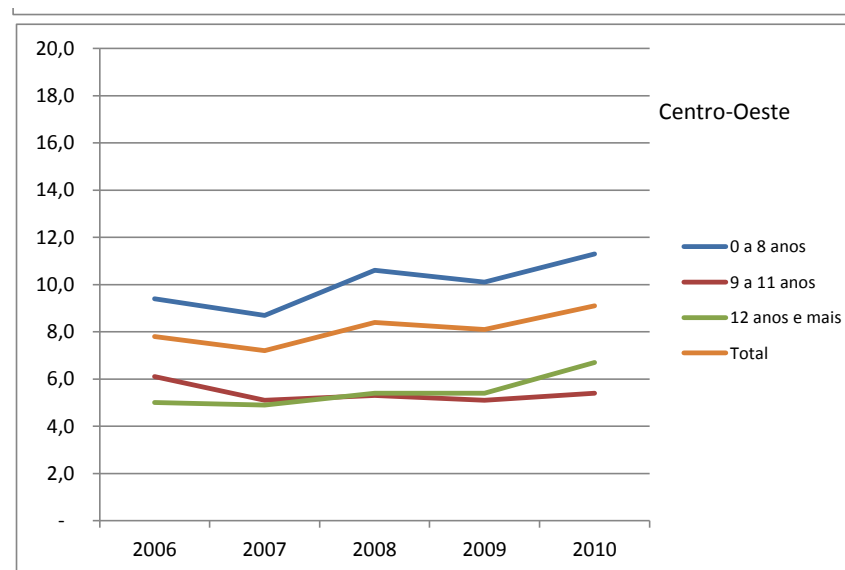
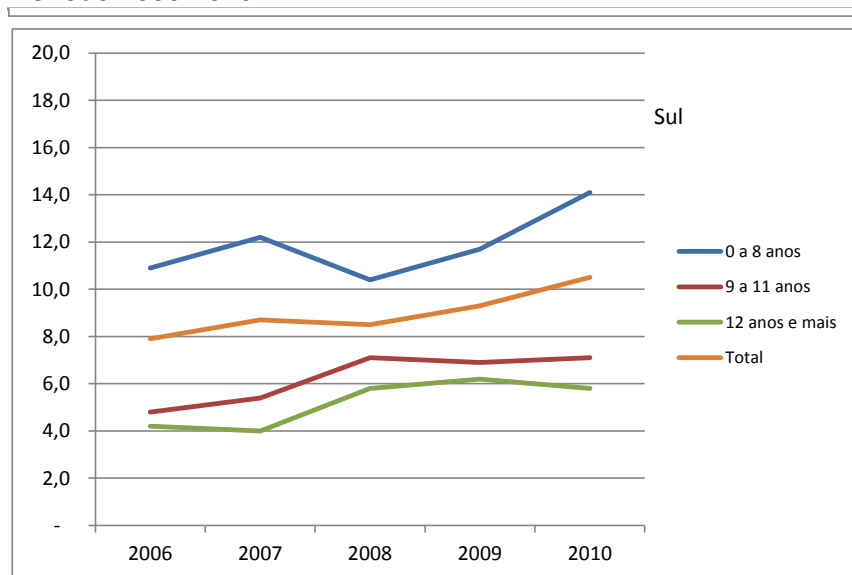


Situação de saúde

Indicadores de morbidade

Ind020302 - Taxa de prevalência da diabetes melito na população de 35 anos e mais, por ano, segundo região e escolaridade

Período:2006-2010



Fonte:

Ministério da Saúde - Vigilância de fatores de risco e proteção para doenças crônicas por inquérito telefônico (VIGITEL).

Notas:

1. As proporções são calculadas desconsiderando os casos sem declaração e os não aplicáveis.
2. A pesquisa é realizada apenas nas capitais e no Distrito Federal, em domicílios servidos por pelo menos uma linha telefônica fixa, o que pode limitar a representatividade da amostra para toda a população.
3. Percentuais ponderados para ajustar a distribuição sócio-demográfica da amostra VIGITEL à distribuição da população adulta de cada cidade no Censo Demográfico de 2000 e para levar em conta o peso populacional de cada cidade.
4. A distribuição da população segundo a escolaridade foi efetuada aplicando-se a distribuição encontrada nas PNAD sobre a Base demográfica do Ministério da Saúde.
5. O indicador não representa os casos de pacientes portadores de diabetes que não têm a diabetes diagnosticada.

Elaboração:

30/01/2012
CEPI-DSS/ ENSP/FIOCRUZ

Situação de saúde

Indicadores de morbidade

Ind020302 - Taxa de prevalência da diabetes melito na população de 35 anos e mais, por ano, segundo região e escolaridade

Período:2006-2010
