



Portal Determinantes Sociais da Saúde
Observatório sobre Iniquidades em Saúde
CEPI-DSS/ENSP/FIOCRUZ

Atenção à Saúde

Indicadores de recursos

Ind030107 - Número de enfermeiros por leito hospitalar, por ano, segundo região

Indicador	Número de enfermeiros por leito hospitalar
Descrição	Número de postos de trabalho de enfermagem por 100 leitos em estabelecimentos com internação.
Fonte	IBGE - Pesquisa Assistência Médico-Sanitária - AMS
Método de Cálculo	Número de postos de trabalho de enfermagem / Número de leitos hospitalares * 100
Categorização	Região
Periodicidade	Eventual
Períodos disponíveis	2002, 2005, 2009
Notas	<ol style="list-style-type: none">1. Desconsidera a duração efetiva da jornada de trabalho do enfermeiro, o que dificulta comparações internacionais. Estas costumam tomar o equivalente de tempo integral para os indicadores de disponibilidade de capacidade de trabalho, que é o número de empregos ajustados para uma jornada de trabalho de 40 horas semanais2. O número de profissionais representa o número de postos de trabalhos nos estabelecimentos de saúde.3. Não discrimina os profissionais em atividade assistencial ou gerencial.
Elaboração:	30/01/2012 CEPI-DSS/ ENSP/FIOCRUZ
Como citar	Ind030107 - Número de enfermeiros por leito hospitalar, por ano, segundo região [Internet]. Rio de Janeiro: Portal Determinantes Sociais da Saúde. Observatório sobre Iniquidades em Saúde. CEPI-DSS/ENSP/FIOCRUZ; 2012 Jan 30 [data de acesso com a expressão "acesso em"]. Disponível em: http://dssbr.org/site/wp-content/uploads/2012/03/Ind030107-20120130.pdf

Atenção à Saúde

Indicadores de recursos

Ind030107 - Número de enfermeiros por leito hospitalar, por ano, segundo região

Período: 2002, 2005, 2009

Região	2002	2005	2009
Região Norte	0,3	0,4	0,9
Região Nordeste	0,4	0,4	0,7
Região Sudeste	0,5	0,6	1,0
Região Sul	0,4	0,4	1,0
Região Centro-Oeste	0,4	0,5	1,6
Brasil	0,4	0,5	0,9

Fonte:

IBGE - Pesquisa Assistência Médico-Sanitária - AMS

Notas:

1. Desconsidera a duração efetiva da jornada de trabalho do enfermeiro, o que dificulta comparações internacionais. Estas costumam tomar o equivalente de tempo integral para os indicadores de disponibilidade de capacidade de trabalho, que é o número de empregos ajustados para uma jornada de trabalho de 40 horas semanais
2. O número de profissionais representa o número de postos de trabalhos nos estabelecimentos de saúde.
3. Não discrimina os profissionais em atividade assistencial ou gerencial.

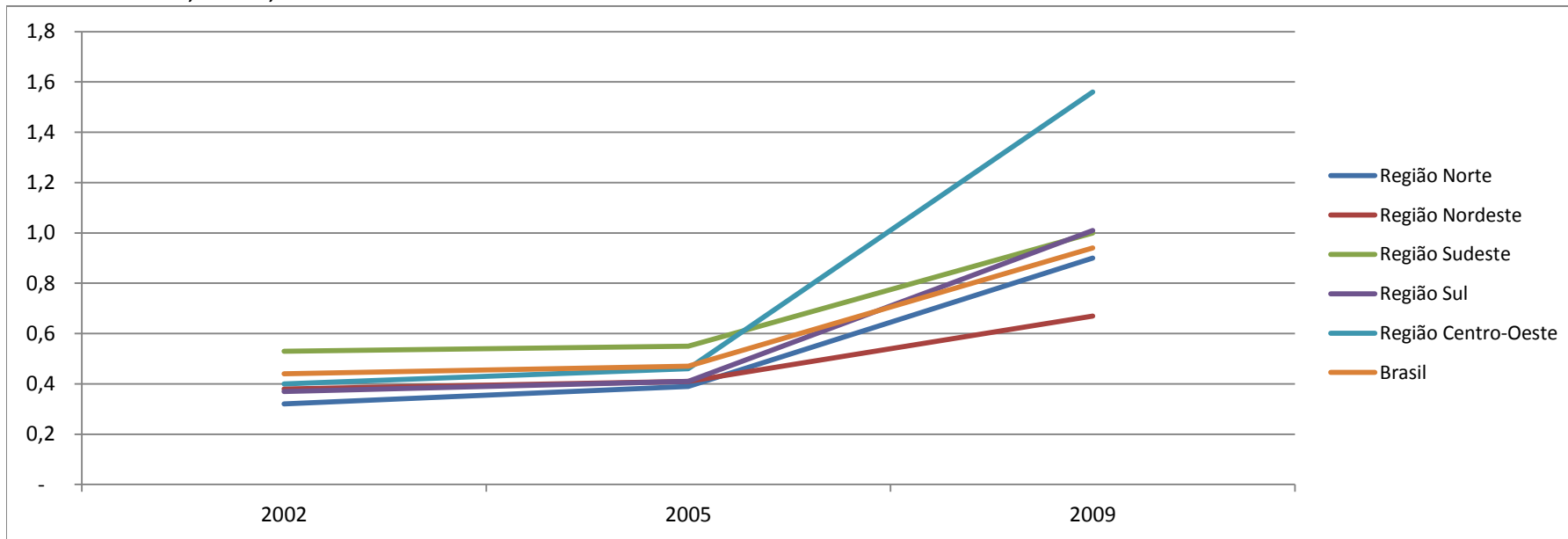
Elaboração: 30/01/2012

Atenção à Saúde

Indicadores de recursos

Ind030107 - Número de enfermeiros por leito hospitalar, por ano, segundo região

Período: 2002, 2005, 2009



Fonte:

IBGE - Pesquisa Assistência Médico-Sanitária - AMS

Notas:

1. Desconsidera a duração efetiva da jornada de trabalho do enfermeiro, o que dificulta comparações internacionais. Estas costumam tomar o equivalente de tempo integral para os indicadores de disponibilidade de capacidade de trabalho, que é o número de empregos ajustados para uma jornada de trabalho de 40 horas semanais
2. O número de profissionais representa o número de postos de trabalhos nos estabelecimentos de saúde.
3. Não discrimina os profissionais em atividade assistencial ou gerencial.

Elaboração:

30/01/2012

CEPI-DSS/ ENSP/FIOCRUZ