



Portal Determinantes Sociais da Saúde  
Observatório sobre Iniquidades em Saúde  
CEPI-DSS/ ENSP/ FIOCRUZ

## Situação de saúde

### Indicadores de mortalidade por causas

#### **Ind020207RM - Taxa de mortalidade específica por doenças cerebrovasculares na população de 15 anos e mais, por ano, segundo região metropolitana e escolaridade**

|                      |   |
|----------------------|---|
| Indicador            | Taxa de mortalidade específica por doenças cerebrovasculares na população de 15 anos e mais   |
| Descrição            | Número de óbitos por doenças cerebrovasculares, por 100 mil habitantes, na população residente de 15 anos e mais, em determinado espaço geográfico, no ano considerado.   |
| Fonte                | Ministério da Saúde - Sistema de Informações sobre Mortalidade (SIM)<br>Base demográfica do Ministério da Saúde   |
| Método de Cálculo    | $\frac{\text{Número de óbitos de residentes de 15 anos ou mais por doenças cerebrovasculares}}{\text{População residente de 15 anos ou mais}} * 100.000$  |
| Categorização        | Região metropolitana, escolaridade  |
| Periodicidade        | Anual   |
| Períodos disponíveis | 2001-2009   |
| Notas                | <ol style="list-style-type: none"><li>1. Como doenças cerebrovasculares, foram considerados os códigos I60-I69 do capítulo IX – Doenças do aparelho circulatório da CID-10.</li><li>2. O grande número de casos sem informações sobre escolaridade limita as análises do indicador. Estes casos foram distribuídos proporcionalmente pelas demais faixas de escolaridade.</li><li>3. Há problemas de cobertura do SIM em determinadas áreas geográficas, principalmente no Norte e Nordeste; há tendência que os dados não registrados sejam de pessoas de baixa instrução, o que aumentaria a proporção dos mesmos.</li><li>4. Foi adotada a população de 15 anos e mais para diminuir o efeito da baixa escolaridade de crianças.</li><li>5. A distribuição da população segundo a escolaridade foi efetuada aplicando-se a distribuição encontrada nas PNAD sobre a Base demográfica do Ministério da Saúde.</li><li>6. Óbitos sem assistência médica ou com causa mal definida podem interferir no indicador.</li></ol> |
| Data de elaboração   | 31/03/2013<br>CEPI-DSS/ ENSP/FIOCRUZ  |

#### Como Citar

Ind020207RM - Taxa de mortalidade específica por doenças cerebrovasculares na população de 15 anos e mais, por ano, segundo região metropolitana e escolaridade [Internet]. Rio de Janeiro: Portal Determinantes Sociais da Saúde. Observatório sobre Iniquidades em Saúde. CEPI-DSS/ENSP/FIOCRUZ; 2013 Mar 31 [data de acesso com a expressão "acesso em"]. Disponível em: <http://dssbr.org/site/wp-content/uploads/2013/04/Ind020207RM-20130331.pdf>

## Situação de saúde

### Indicadores de mortalidade por causas

#### Ind020207RM - Taxa de mortalidade específica por doenças cerebrovasculares na população de 15 anos e mais, por ano, segundo região metropolitana e escolaridade

Período:2001-2009

| Região/Escolaridade   | 2001  | 2002  | 2003  | 2004  | 2005  | 2006  | 2007  | 2008  | 2009  |
|-----------------------|-------|-------|-------|-------|-------|-------|-------|-------|-------|
| <b>Belém</b>          |       |       |       |       |       |       |       |       |       |
| 0 a 3 anos            | 231,8 | 197,6 | 185,4 | 162,4 | 174,4 | 202,7 | 184,4 | 208,2 | 186,8 |
| 4 a 7 anos            | 63,9  | 64,6  | 78,6  | 68,6  | 71,3  | 71,7  | 81,5  | 88,1  | 91,3  |
| 8 anos e mais         | 29,0  | 27,4  | 29,6  | 27,9  | 28,4  | 29,3  | 28,1  | 28,2  | 27,6  |
| Total                 | 71,9  | 66,6  | 69,1  | 61,4  | 61,3  | 65,0  | 63,5  | 64,5  | 63,9  |
| % óbitos s/escolarid  | 69,2  | 17,2  | 3,9   | 4,0   | 10,3  | 10,6  | 12,5  | 14,3  | 12,2  |
| <b>Fortaleza</b>      |       |       |       |       |       |       |       |       |       |
| 0 a 3 anos            | 155,5 | 164,7 | 170,4 | 147,5 | 172,8 | 229,8 | 216,1 | 204,6 | 210,2 |
| 4 a 7 anos            | 35,5  | 29,3  | 36,4  | 55,0  | 43,4  | 58,6  | 50,1  | 69,8  | 71,8  |
| 8 anos e mais         | 18,4  | 24,2  | 18,7  | 18,3  | 18,7  | 16,7  | 15,5  | 15,0  | 17,1  |
| Total                 | 57,8  | 58,7  | 58,8  | 56,8  | 58,2  | 67,8  | 61,2  | 61,4  | 63,1  |
| % óbitos s/escolarid  | 77,7  | 77,1  | 73,7  | 71,6  | 65,2  | 50,6  | 47,7  | 42,2  | 37,0  |
| <b>Recife</b>         |       |       |       |       |       |       |       |       |       |
| 0 a 3 anos            | 237,0 | 225,1 | 222,7 | 245,1 | 243,3 | 262,1 | 233,1 | 232,9 | 219,3 |
| 4 a 7 anos            | 66,8  | 63,1  | 66,6  | 72,5  | 81,7  | 95,3  | 87,6  | 79,5  | 79,6  |
| 8 anos e mais         | 34,2  | 33,3  | 45,6  | 36,9  | 38,1  | 32,2  | 29,3  | 28,8  | 31,6  |
| Total                 | 88,1  | 82,8  | 89,0  | 87,7  | 87,5  | 88,7  | 78,5  | 73,7  | 70,2  |
| % óbitos s/escolarid  | 73,9  | 72,9  | 70,7  | 69,4  | 69,7  | 69,7  | 66,5  | 62,0  | 59,2  |
| <b>Salvador</b>       |       |       |       |       |       |       |       |       |       |
| 0 a 3 anos            | 187,0 | 228,2 | 197,9 | 206,6 | 211,7 | 226,4 | 209,3 | 217,6 | 199,7 |
| 4 a 7 anos            | 61,0  | 53,2  | 65,6  | 64,2  | 53,8  | 79,6  | 68,4  | 69,1  | 66,9  |
| 8 anos e mais         | 29,1  | 19,8  | 20,1  | 18,2  | 18,0  | 24,3  | 21,5  | 21,1  | 20,9  |
| Total                 | 67,0  | 64,9  | 63,2  | 61,0  | 56,5  | 65,8  | 57,7  | 55,9  | 54,9  |
| % óbitos s/escolarid  | 62,2  | 62,7  | 61,4  | 58,3  | 55,9  | 53,3  | 47,9  | 48,5  | 48,6  |
| <b>Belo Horizonte</b> |       |       |       |       |       |       |       |       |       |

## Situação de saúde

### Indicadores de mortalidade por causas

#### Ind020207RM - Taxa de mortalidade específica por doenças cerebrovasculares na população de 15 anos e mais, por ano, segundo região metropolitana e escolaridade

Período:2001-2009

| Região/Escolaridade  | 2001  | 2002  | 2003  | 2004  | 2005  | 2006  | 2007  | 2008  | 2009  |
|----------------------|-------|-------|-------|-------|-------|-------|-------|-------|-------|
| 0 a 3 anos           | 243,0 | 244,4 | 245,9 | 260,0 | 254,1 | 257,9 | 235,5 | 222,3 | 211,4 |
| 4 a 7 anos           | 64,1  | 58,0  | 57,9  | 63,8  | 60,5  | 70,8  | 68,3  | 77,9  | 80,0  |
| 8 anos e mais        | 19,2  | 18,1  | 19,0  | 17,5  | 18,0  | 19,6  | 17,7  | 18,0  | 17,2  |
| Total                | 68,0  | 64,8  | 64,6  | 64,2  | 60,6  | 64,3  | 59,3  | 59,1  | 55,6  |
| % óbitos s/escolarid | 13,9  | 12,4  | 12,2  | 10,6  | 10,1  | 9,5   | 9,9   | 9,3   | 9,9   |
| Rio de Janeiro       |       |       |       |       |       |       |       |       |       |
| 0 a 3 anos           | 265,8 | 279,3 | 279,9 | 268,0 | 258,8 | 293,0 | 274,3 | 292,1 | 265,3 |
| 4 a 7 anos           | 112,3 | 116,2 | 122,9 | 124,9 | 120,1 | 135,8 | 144,2 | 155,3 | 158,7 |
| 8 anos e mais        | 38,7  | 40,5  | 36,8  | 39,1  | 36,0  | 34,7  | 32,5  | 34,8  | 34,7  |
| Total                | 96,8  | 98,6  | 95,0  | 93,8  | 86,7  | 90,4  | 86,0  | 90,9  | 89,5  |
| % óbitos s/escolarid | 23,1  | 21,9  | 19,1  | 15,3  | 17,2  | 15,5  | 13,5  | 12,6  | 12,4  |
| São Paulo            |       |       |       |       |       |       |       |       |       |
| 0 a 3 anos           | 242,1 | 264,3 | 256,5 | 261,5 | 231,1 | 260,3 | 255,4 | 261,2 | 255,7 |
| 4 a 7 anos           | 64,3  | 63,6  | 70,3  | 81,3  | 78,4  | 84,0  | 88,7  | 99,6  | 98,1  |
| 8 anos e mais        | 21,3  | 21,2  | 19,5  | 20,0  | 18,8  | 19,7  | 19,3  | 19,9  | 20,5  |
| Total                | 67,9  | 67,8  | 66,0  | 67,4  | 61,5  | 62,9  | 60,8  | 64,0  | 63,3  |
| % óbitos s/escolarid | 24,2  | 21,1  | 20,7  | 20,9  | 22,6  | 20,1  | 20,1  | 20,8  | 20,3  |
| Curitiba             |       |       |       |       |       |       |       |       |       |
| 0 a 3 anos           | 246,7 | 262,8 | 289,7 | 282,1 | 231,2 | 287,7 | 249,7 | 304,5 | 293,5 |
| 4 a 7 anos           | 45,2  | 58,0  | 67,0  | 83,1  | 66,2  | 72,2  | 64,9  | 77,5  | 74,0  |
| 8 anos e mais        | 20,3  | 18,4  | 19,1  | 18,6  | 15,6  | 16,4  | 19,1  | 18,1  | 15,6  |
| Total                | 68,9  | 67,9  | 73,3  | 72,9  | 59,1  | 63,4  | 60,9  | 64,8  | 60,7  |
| % óbitos s/escolarid | 47,0  | 51,1  | 51,7  | 40,3  | 38,1  | 38,9  | 32,7  | 23,5  | 22,5  |
| Porto Alegre         |       |       |       |       |       |       |       |       |       |
| 0 a 3 anos           | 337,8 | 349,3 | 336,3 | 321,0 | 350,8 | 310,9 | 296,8 | 279,9 | 337,3 |

## Situação de saúde

### Indicadores de mortalidade por causas

#### **Ind020207RM - Taxa de mortalidade específica por doenças cerebrovasculares na população de 15 anos e mais, por ano, segundo região metropolitana e escolaridade**

Período:2001-2009

| Região/Escolaridade  | 2001 | 2002 | 2003  | 2004  | 2005 | 2006  | 2007  | 2008  | 2009  |
|----------------------|------|------|-------|-------|------|-------|-------|-------|-------|
| 4 a 7 anos           | 85,4 | 90,7 | 100,6 | 105,0 | 99,5 | 121,3 | 128,4 | 110,0 | 123,4 |
| 8 anos e mais        | 34,2 | 24,7 | 29,6  | 30,5  | 28,8 | 29,7  | 33,5  | 35,8  | 33,9  |
| Total                | 93,6 | 90,3 | 90,7  | 88,0  | 86,8 | 87,3  | 90,0  | 84,6  | 89,8  |
| % óbitos s/escolarid | 51,3 | 46,7 | 47,8  | 48,8  | 50,1 | 48,6  | 49,4  | 47,2  | 45,3  |

Fonte:

Ministério da Saúde - Sistema de Informações sobre Mortalidade (SIM)

Base demográfica do Ministério da Saúde

Notas:

1. Como doenças cerebrovasculares, foram considerados os códigos I60-I69 do capítulo IX – Doenças do aparelho circulatório da CID-10.
2. O grande número de casos sem informações sobre escolaridade limita as análises do indicador. Estes casos foram distribuídos proporcionalmente pelas demais faixas de escolaridade.
3. Há problemas de cobertura do SIM em determinadas áreas geográficas, principalmente no Norte e Nordeste; há tendência que os dados não registrados sejam de pessoas de baixa instrução, o que aumentaria a proporção dos mesmos.
4. Foi adotada a população de 15 anos e mais para diminuir o efeito da baixa escolaridade de crianças.
5. A distribuição da população segundo a escolaridade foi efetuada aplicando-se a distribuição encontrada nas PNAD sobre a Base demográfica do Ministério da Saúde.
6. Óbitos sem assistência médica ou com causa mal definida podem interferir no indicador.

Data de elaboração: 31/03/2013

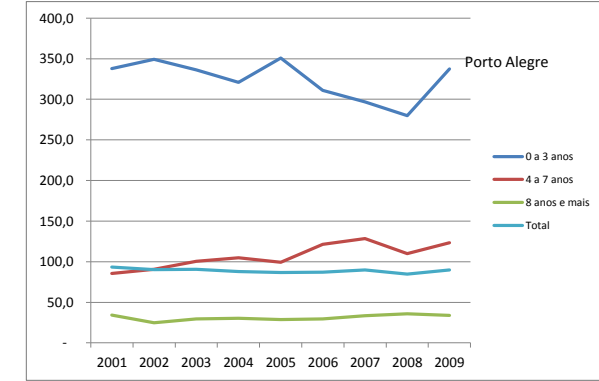
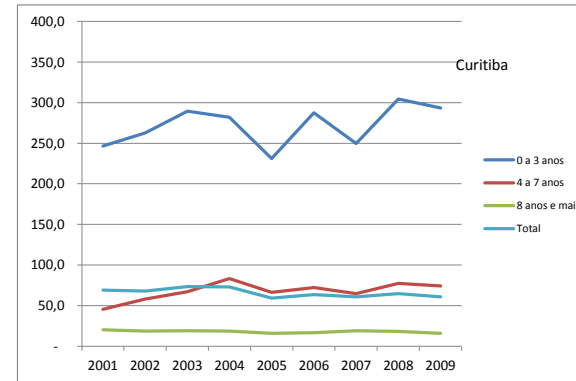
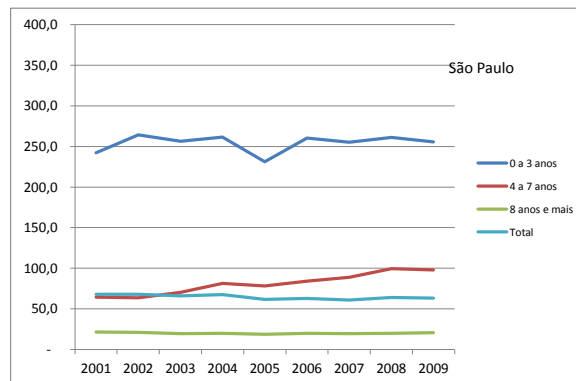
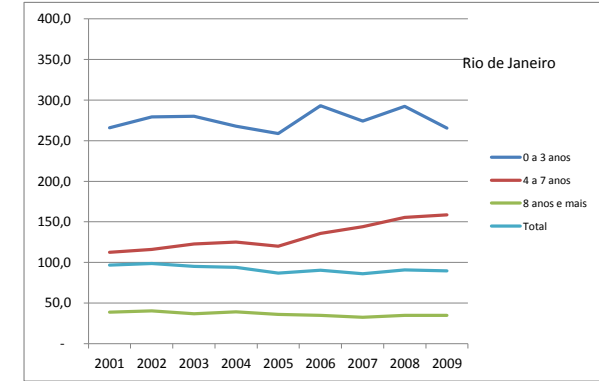
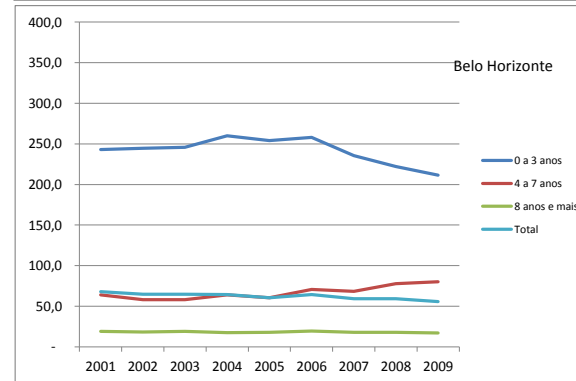
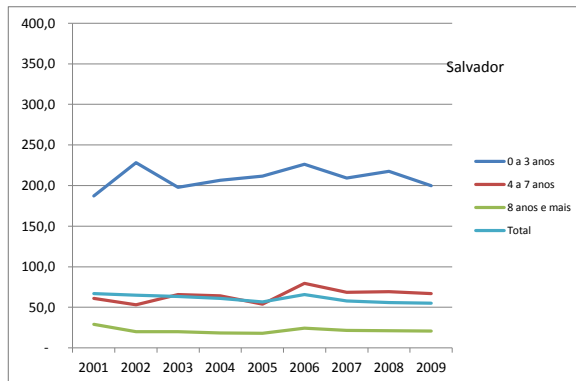
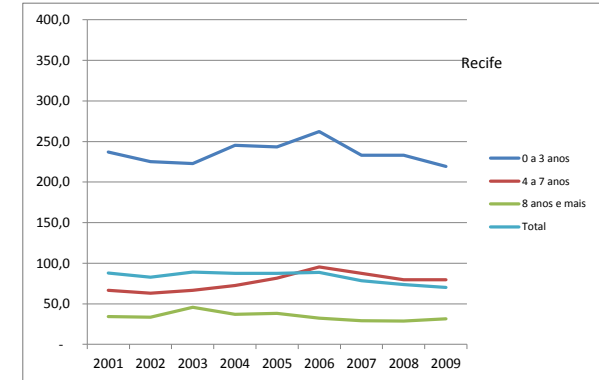
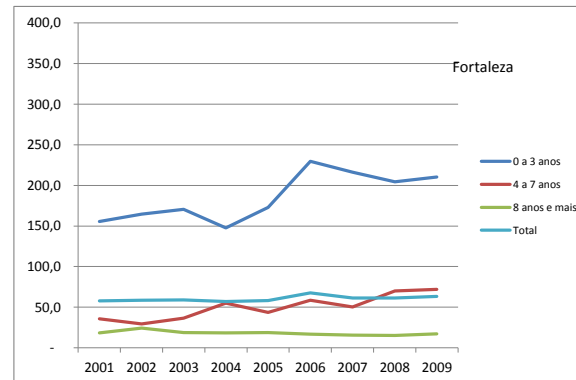
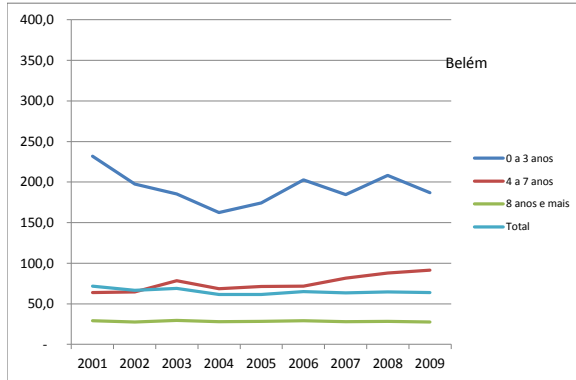
CEPI-DSS/ ENSP/FIOCRUZ

Situação de saúde

Indicadores de mortalidade por causas

Ind020207RM - Taxa de mortalidade específica por doenças cerebrovasculares na população de 15 anos e mais, por ano, segundo região metropolitana e escolaridade

Período:2001-2009



## Situação de saúde

### Indicadores de mortalidade por causas

#### **Ind020207RM - Taxa de mortalidade específica por doenças cerebrovasculares na população de 15 anos e mais, por ano, segundo região metropolitana e escolaridade**

Período:2001-2009

---

##### Fonte:

Ministério da Saúde - Sistema de Informações sobre Mortalidade (SIM)

Base demográfica do Ministério da Saúde

##### Notas:

1. Como doenças cerebrovasculares, foram considerados os códigos I60-I69 do capítulo IX – Doenças do aparelho circulatório da CID-10.
2. O grande número de casos sem informações sobre escolaridade limita as análises do indicador. Estes casos foram distribuídos proporcionalmente pelas demais faixas de escolaridade.
3. Há problemas de cobertura do SIM em determinadas áreas geográficas, principalmente no Norte e Nordeste; há tendência que os dados não registrados sejam de pessoas de baixa instrução, o que aumentaria a proporção dos mesmos.
4. Foi adotada a população de 15 anos e mais para diminuir o efeito da baixa escolaridade de crianças.
5. A distribuição da população segundo a escolaridade foi efetuada aplicando-se a distribuição encontrada nas PNAD sobre a Base demográfica do Ministério da Saúde.
6. Óbitos sem assistência médica ou com causa mal definida podem interferir no indicador.

Data de elaboração: 31/03/2013

CEPI-DSS/ ENSP/FIOCRUZ