



Portal Determinantes Sociais da Saúde
Observatório sobre Iniquidades em Saúde
CEPI-DSS/ENSP/FIOCRUZ

Situação de saúde

Indicadores de mortalidade por causas

Ind020209RM - Taxa de mortalidade específica por neoplasias malignas na população de 15 anos e mais, por ano, segundo região metropolitana e escolaridade

Indicador	Taxa de mortalidade específica por neoplasias malignas na população de 15 anos e mais
Descrição	Número de óbitos por neoplasias malignas, por 100 mil habitantes, na população residente de 15 anos e mais, em determinado espaço geográfico, no ano considerado.
Fonte	Ministério da Saúde - Sistema de Informações sobre Mortalidade (SIM) Base demográfica do Ministério da Saúde
Método de Cálculo	$\frac{\text{Número de óbitos de residentes de 15 anos ou mais por neoplasias malignas}}{\text{População residente de 15 anos ou mais} * 100.000}$
Categorização	Região metropolitana, escolaridade
Periodicidade	Anual
Períodos disponíveis	2001-2009
Notas	<ol style="list-style-type: none">1. Como neoplasias malignas, foram considerados os códigos C00 a C97 e D46 do capítulo II – Neoplasias [tumores] da CID-10.2. O grande número de casos sem informações sobre escolaridade limita as análises do indicador. Estes casos foram distribuídos proporcionalmente pelas demais faixas de escolaridade.3. Há problemas de cobertura do SIM em determinadas áreas geográficas, principalmente no Norte e Nordeste; há tendência que os dados não registrados sejam de pessoas de baixa instrução, o que aumentaria a proporção dos mesmos.4. Foi adotada a população de 15 anos e mais para diminuir o efeito da baixa escolaridade de crianças.5. A distribuição da população segundo a escolaridade foi efetuada aplicando-se a distribuição encontrada nas PNAD sobre a Base demográfica do Ministério da Saúde.6. Óbitos sem assistência médica ou com causa mal definida podem interferir no indicador.
Data de elaboração	31/03/2013 CEPI-DSS/ ENSP/FIOCRUZ

Como Citar

Ind020209RM - Taxa de mortalidade específica por neoplasias malignas na população de 15 anos e mais, por ano, segundo região metropolitana e escolaridade [Internet]. Rio de Janeiro: Portal Determinantes Sociais da Saúde. Observatório sobre Iniquidades em Saúde. CEPI-DSS/ENSP/FIOCRUZ; 2013 Mar 31 [data de acesso com a expressão "acesso em"]. Disponível em: <http://dssbr.org/site/wp-content/uploads/2013/04/Ind020209RM-20130331.pdf>

Situação de saúde

Indicadores de mortalidade por causas

Ind020209RM - Taxa de mortalidade específica por neoplasias malignas na população de 15 anos e mais, por ano, segundo região metropolitana e escolaridade

Período:2001-2009

Região/Escolaridade	2001	2002	2003	2004	2005	2006	2007	2008	2009
Belém									
0 a 3 anos	266,7	183,2	212,7	185,0	178,9	192,3	177,1	190,1	192,9
4 a 7 anos	93,1	114,3	115,2	124,3	113,2	109,8	113,7	138,9	127,2
8 anos e mais	47,2	47,3	54,2	61,7	53,1	57,6	52,2	59,3	55,3
Total	96,0	89,2	97,5	99,2	87,4	90,3	84,9	93,5	90,6
% óbitos s/escolarid	69,0	15,1	1,8	1,8	6,9	7,7	8,7	8,4	6,6
Fortaleza									
0 a 3 anos	167,6	184,2	178,3	173,0	207,0	262,1	287,7	284,9	262,0
4 a 7 anos	67,5	66,9	81,1	80,0	99,1	110,7	117,1	138,9	139,0
8 anos e mais	62,3	62,7	62,7	55,8	65,9	53,1	47,5	47,8	47,9
Total	90,3	92,5	94,5	88,5	104,7	107,2	109,0	110,7	105,3
% óbitos s/escolarid	71,9	69,6	64,4	61,4	59,1	46,3	43,6	39,2	38,0
Recife									
0 a 3 anos	209,9	189,5	182,7	188,8	209,6	231,9	208,7	216,1	231,4
4 a 7 anos	86,6	96,8	108,3	114,9	109,9	123,9	129,3	140,5	152,0
8 anos e mais	69,4	84,1	82,6	89,3	88,0	91,3	75,3	71,2	72,6
Total	105,1	110,2	111,1	115,9	116,2	124,2	111,5	111,1	114,1
% óbitos s/escolarid	56,3	58,5	57,6	57,0	57,8	55,1	52,7	45,7	46,2
Salvador									
0 a 3 anos	234,4	201,2	204,0	242,0	245,2	267,5	259,9	271,7	294,5
4 a 7 anos	77,6	93,5	92,7	95,6	103,4	133,3	150,3	132,3	126,8
8 anos e mais	49,0	56,2	57,6	54,5	57,2	57,1	52,2	52,6	54,8
Total	91,0	91,4	92,4	95,9	97,5	104,5	102,4	97,0	102,6
% óbitos s/escolarid	50,3	45,5	48,2	45,5	48,4	42,9	31,4	29,2	29,5
Belo Horizonte									

Situação de saúde

Indicadores de mortalidade por causas

Ind020209RM - Taxa de mortalidade específica por neoplasias malignas na população de 15 anos e mais, por ano, segundo região metropolitana e escolaridade

Período:2001-2009

Região/Escolaridade	2001	2002	2003	2004	2005	2006	2007	2008	2009
0 a 3 anos	283,4	280,5	290,4	329,9	340,3	329,9	313,4	304,7	320,3
4 a 7 anos	92,4	104,8	107,2	109,3	109,3	134,7	133,8	152,8	148,2
8 anos e mais	55,7	51,1	51,0	50,5	52,8	55,1	56,2	60,7	57,5
Total	102,4	102,4	103,6	105,9	106,0	111,9	110,0	114,8	110,9
% óbitos s/escolarid	22,4	19,5	14,8	12,2	10,9	11,2	10,3	9,5	10,6
Rio de Janeiro									
0 a 3 anos	286,8	272,8	289,3	283,9	295,9	318,4	302,0	321,3	296,9
4 a 7 anos	184,3	192,8	192,2	209,2	209,6	233,0	255,6	261,0	263,1
8 anos e mais	87,1	87,7	87,2	91,3	86,9	89,2	90,2	90,6	95,2
Total	147,0	145,2	144,3	148,8	145,3	151,3	151,5	153,8	155,9
% óbitos s/escolarid	15,6	15,4	14,8	13,8	14,4	13,9	11,7	12,2	12,3
São Paulo									
0 a 3 anos	359,8	399,3	388,0	395,9	378,3	397,8	377,0	383,0	376,4
4 a 7 anos	132,8	132,0	154,2	167,2	168,4	186,3	205,5	217,2	219,3
8 anos e mais	64,7	61,8	63,3	61,8	65,1	65,5	65,5	69,8	70,9
Total	130,0	129,6	132,3	132,4	131,8	132,5	130,5	136,2	136,1
% óbitos s/escolarid	20,4	18,7	19,4	20,1	20,3	18,9	18,9	20,3	19,4
Curitiba									
0 a 3 anos	413,4	469,2	461,7	485,6	490,7	516,0	447,6	468,1	446,8
4 a 7 anos	80,7	103,5	110,1	114,5	109,2	145,9	130,2	189,1	183,7
8 anos e mais	49,1	46,9	49,4	49,1	49,2	53,7	55,9	53,7	53,7
Total	125,0	129,5	129,0	129,7	128,3	133,1	126,0	132,1	127,3
% óbitos s/escolarid	38,8	37,7	38,1	31,2	30,3	29,0	24,2	20,1	16,1
Porto Alegre									
0 a 3 anos	490,6	489,6	466,6	485,9	477,4	480,3	403,1	429,5	479,9

Situação de saúde

Indicadores de mortalidade por causas

Ind020209RM - Taxa de mortalidade específica por neoplasias malignas na população de 15 anos e mais, por ano, segundo região metropolitana e escolaridade

Período:2001-2009

Região/Escolaridade	2001	2002	2003	2004	2005	2006	2007	2008	2009
4 a 7 anos	154,6	171,7	185,9	208,6	234,4	223,6	240,7	268,5	267,2
8 anos e mais	88,7	80,4	91,2	90,3	84,5	98,1	93,1	96,2	95,1
Total	166,7	165,7	168,5	173,5	173,8	176,7	169,7	181,8	181,6
% óbitos s/escolarid	52,7	52,2	55,1	53,0	54,6	49,1	51,2	46,8	45,8

Fonte:

Ministério da Saúde - Sistema de Informações sobre Mortalidade (SIM)

Base demográfica do Ministério da Saúde

Notas:

1. Como neoplasias malignas, foram considerados os códigos C00 a C97 e D46 do capítulo II – Neoplasias [tumores] da CID-10.
2. O grande número de casos sem informações sobre escolaridade limita as análises do indicador. Estes casos foram distribuídos proporcionalmente pelas demais faixas de escolaridade.
3. Há problemas de cobertura do SIM em determinadas áreas geográficas, principalmente no Norte e Nordeste; há tendência que os dados não registrados sejam de pessoas de baixa instrução, o que aumentaria a proporção dos mesmos.
4. Foi adotada a população de 15 anos e mais para diminuir o efeito da baixa escolaridade de crianças.
5. A distribuição da população segundo a escolaridade foi efetuada aplicando-se a distribuição encontrada nas PNAD sobre a Base demográfica do Ministério da Saúde.
6. Óbitos sem assistência médica ou com causa mal definida podem interferir no indicador.

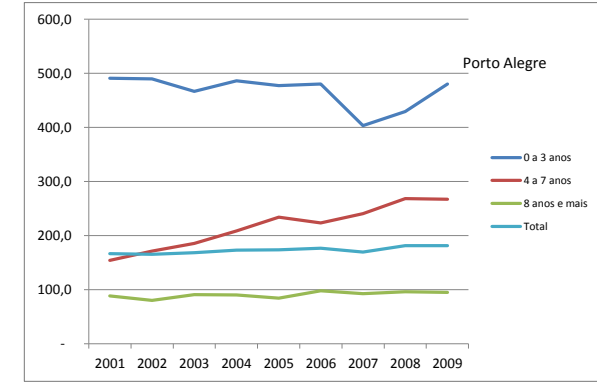
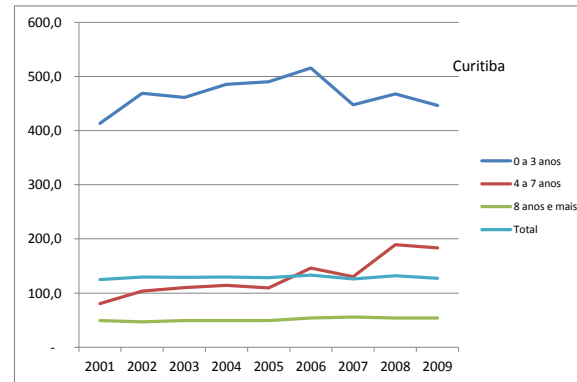
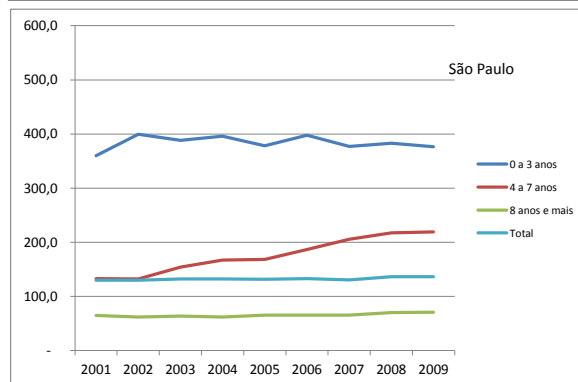
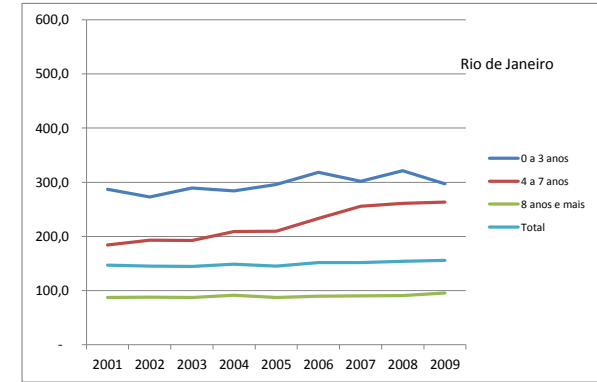
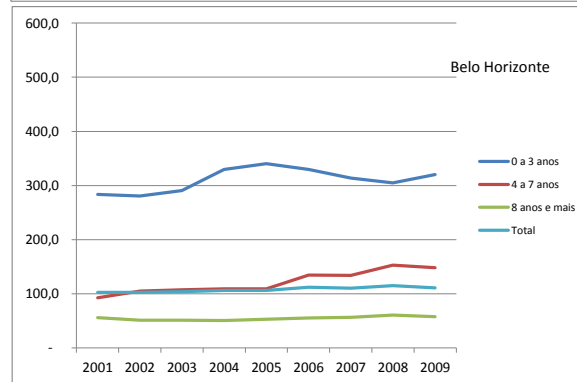
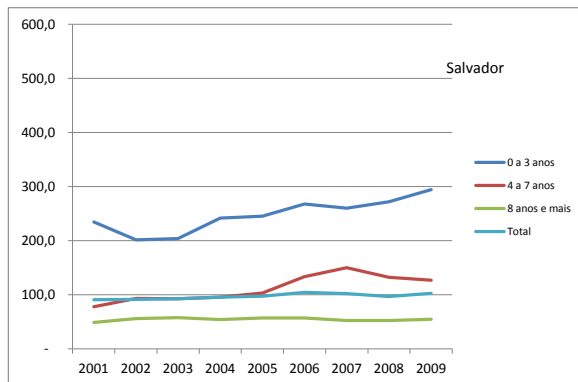
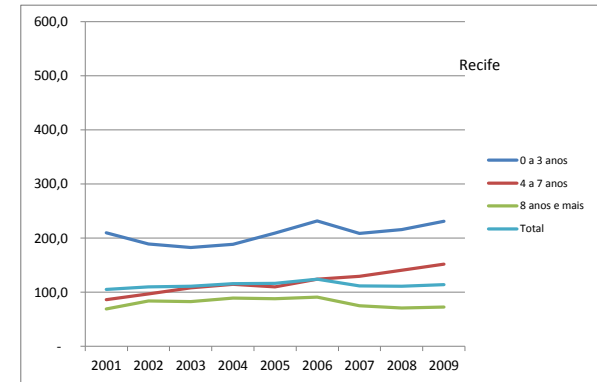
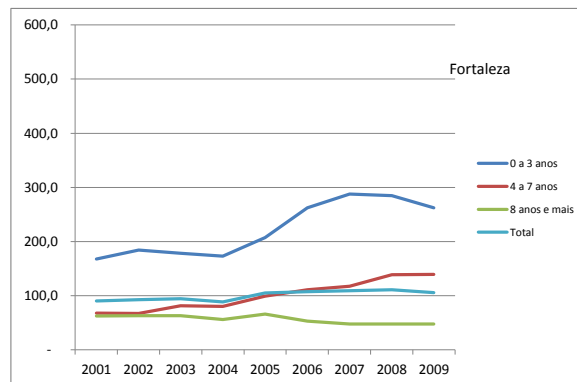
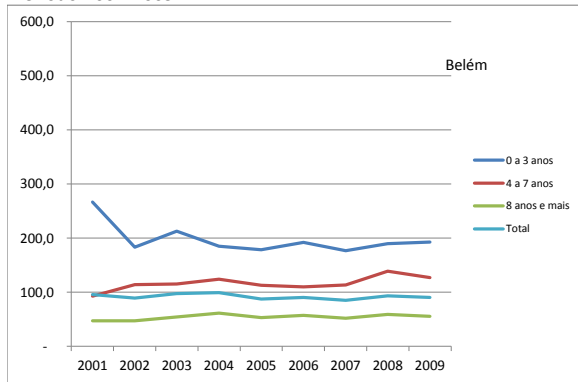
Data de elaboração: 31/03/2013
CEPI-DSS/ ENSP/FIOCRUZ

Situação de saúde

Indicadores de mortalidade por causas

Ind020209RM - Taxa de mortalidade específica por neoplasias malignas na população de 15 anos e mais, por ano, segundo região metropolitana e escolaridade

Período:2001-2009



Situação de saúde

Indicadores de mortalidade por causas

Ind020209RM - Taxa de mortalidade específica por neoplasias malignas na população de 15 anos e mais, por ano, segundo região metropolitana e escolaridade

Período:2001-2009

Fonte:

Ministério da Saúde - Sistema de Informações sobre Mortalidade (SIM)
Base demográfica do Ministério da Saúde

Notas:

1. Como neoplasias malignas, foram considerados os códigos C00 a C97 e D46 do capítulo II – Neoplasias [tumores] da CID-10.
2. O grande número de casos sem informações sobre escolaridade limita as análises do indicador. Estes casos foram distribuídos proporcionalmente pelas demais faixas de escolaridade.
3. Há problemas de cobertura do SIM em determinadas áreas geográficas, principalmente no Norte e Nordeste; há tendência que os dados não registrados sejam de pessoas de baixa instrução, o que aumentaria a proporção dos mesmos.
4. Foi adotada a população de 15 anos e mais para diminuir o efeito da baixa escolaridade de crianças.
5. A distribuição da população segundo a escolaridade foi efetuada aplicando-se a distribuição encontrada nas PNAD sobre a Base demográfica do Ministério da Saúde.
6. Óbitos sem assistência médica ou com causa mal definida podem interferir no indicador.

Data de elaboração: 31/03/2013
CEPI-DSS/ ENSP/FIOCRUZ