



Portal Determinantes Sociais da Saúde
Observatório sobre Iniquidades em Saúde
CEPI-DSS/ ENSP/ FIOCRUZ

Situação de saúde

Indicadores de mortalidade por causas

Ind020212RM - Proporção de óbitos de causas mal definidas na população de 15 anos e mais, por ano, segundo região metropolitana e escolaridade

Indicador	Proporção de óbitos de causas mal definidas na população de 15 anos e mais
Descrição	Proporção (%) de óbitos por causas mal definidas na população de 15 anos ou mais residente em determinado espaço geográfico, no ano considerado.
Fonte	Ministério da Saúde - Sistema de Informações sobre Mortalidade (SIM)
Método de Cálculo	$\frac{\text{Número de óbitos de residentes de 15 anos ou mais por causas mal definidas}}{\text{Número de residentes de 15 anos ou mais}} * 100$
Categorização	Região metropolitana, escolaridade
Periodicidade	Anual
Períodos disponíveis	2001-2009
Notas	<ol style="list-style-type: none">1. O grande número de casos sem informações sobre escolaridade limita as análises do indicador. Estes casos foram distribuídos proporcionalmente pelas demais faixas de escolaridade.2. Há problemas de cobertura do SIM em determinadas áreas geográficas, principalmente no Norte e Nordeste; há tendência que os dados não registrados sejam de pessoas de baixa instrução, o que aumentaria a proporção dos mesmos.3. Foi adotada a população de 15 anos e mais para diminuir o efeito da baixa escolaridade de crianças.4. Nos últimos anos, tem sido efetuado um trabalho de qualificação dos informações do SIM (busca ativa, autópsia verbal etc.), levando à diminuição dos valores deste indicador.
Data de elaboração	31/03/2013 CEPI-DSS/ ENSP/FIOCRUZ

Como Citar

Ind020212RM - Proporção de óbitos de causas mal definidas na população de 15 anos e mais, por ano, segundo região metropolitana e escolaridade [Internet]. Rio de Janeiro: Portal Determinantes Sociais da Saúde. Observatório sobre Iniquidades em Saúde. CEPI-DSS/ENSP/FIOCRUZ; 2013 Mar 31 [data de acesso com a expressão "acesso em"]. Disponível em: <http://dssbr.org/site/wp-content/uploads/2013/04/Ind020212RM-20130331.pdf>

Situação de saúde

Indicadores de mortalidade por causas

Ind020212RM - Proporção de óbitos de causas mal definidas na população de 15 anos e mais, por ano, segundo região metropolitana e escolaridade

Período:2001-2009

Região/Escolaridade	2001	2002	2003	2004	2005	2006	2007	2008	2009
Belém									
0 a 3 anos	19,2	12,3	11,6	12,2	12,2	9,7	9,8	11,7	13,7
4 a 7 anos	9,5	7,1	7,5	8,1	6,6	6,3	5,9	7,1	7,3
8 anos e mais	10,4	6,5	5,1	6,8	4,8	5,5	6,3	5,9	5,4
Total	10,1	9,7	9,5	10,4	9,3	8,1	8,1	9,2	9,7
% óbitos s/escolarid	66,2	18,8	5,1	5,0	11,2	12,6	13,6	12,6	12,1
Fortaleza									
0 a 3 anos	27,1	25,4	24,9	21,8	19,6	7,1	9,5	7,3	8,1
4 a 7 anos	14,2	18,5	15,5	12,3	12,5	5,1	5,9	3,6	4,4
8 anos e mais	6,7	13,7	13,0	9,6	8,5	4,2	4,6	3,9	3,6
Total	23,5	27,0	27,3	24,0	21,2	7,2	6,5	4,8	5,3
% óbitos s/escolarid	74,0	71,1	70,4	65,8	58,2	44,8	41,4	37,0	34,7
Recife									
0 a 3 anos	2,7	2,2	1,5	1,7	2,1	1,8	1,7	1,3	1,4
4 a 7 anos	0,6	1,0	0,8	1,5	1,1	1,0	0,5	1,1	1,3
8 anos e mais	0,9	0,8	0,7	1,3	1,5	0,1	0,8	1,2	1,4
Total	2,0	2,2	1,7	1,6	1,6	1,2	0,9	0,9	1,2
% óbitos s/escolarid	75,3	74,2	72,5	69,6	70,0	68,6	62,8	51,6	50,1
Salvador									
0 a 3 anos	4,5	4,6	4,0	4,9	5,5	4,3	6,2	9,4	10,1
4 a 7 anos	3,6	3,4	2,2	4,3	3,9	3,9	5,7	7,1	9,0
8 anos e mais	3,2	3,3	3,9	5,7	3,1	3,7	6,2	8,8	11,0
Total	3,6	3,0	2,8	3,5	3,3	2,8	4,7	6,3	7,3
% óbitos s/escolarid	44,6	45,0	43,8	41,2	40,2	38,3	31,6	28,6	29,0
Belo Horizonte									

Situação de saúde

Indicadores de mortalidade por causas

Ind020212RM - Proporção de óbitos de causas mal definidas na população de 15 anos e mais, por ano, segundo região metropolitana e escolaridade

Período:2001-2009

Região/Escolaridade	2001	2002	2003	2004	2005	2006	2007	2008	2009
0 a 3 anos	4,7	4,6	6,5	7,5	7,4	8,2	7,7	8,6	7,8
4 a 7 anos	4,6	4,9	7,3	8,2	8,4	9,6	9,4	9,6	9,2
8 anos e mais	3,4	4,7	5,9	6,6	6,9	7,2	7,1	7,1	7,8
Total	4,3	4,4	6,2	7,1	7,1	7,8	7,7	8,3	7,9
% óbitos s/escolarid	14,6	12,8	11,1	10,3	10,1	9,4	8,9	8,7	9,2
Rio de Janeiro									
0 a 3 anos	15,8	16,1	16,2	14,4	13,7	13,0	14,3	11,1	9,7
4 a 7 anos	10,6	9,9	10,7	9,7	8,9	8,9	9,1	7,7	6,5
8 anos e mais	6,8	8,3	8,5	7,2	7,3	6,9	6,9	5,6	5,3
Total	12,2	11,8	12,0	10,5	10,1	9,6	9,8	8,1	7,2
% óbitos s/escolarid	21,7	20,3	18,9	15,9	16,6	15,7	14,2	13,3	12,7
São Paulo									
0 a 3 anos	1,9	1,9	2,0	2,0	1,8	2,4	1,9	2,1	2,1
4 a 7 anos	1,6	1,7	1,9	1,7	2,0	2,2	2,2	2,2	2,3
8 anos e mais	1,4	1,8	2,0	1,6	2,3	2,5	2,8	2,6	2,8
Total	1,7	1,9	1,9	1,7	1,8	2,2	2,0	2,1	2,1
% óbitos s/escolarid	25,7	23,9	23,5	24,6	25,0	24,5	23,5	24,4	23,6
Curitiba									
0 a 3 anos	5,4	5,1	6,7	6,3	6,5	6,7	6,6	6,9	7,7
4 a 7 anos	2,7	3,0	3,6	3,2	3,3	3,8	3,3	4,0	4,2
8 anos e mais	1,3	2,0	2,6	1,6	2,4	2,0	2,0	2,7	2,6
Total	3,3	3,1	3,9	3,9	4,1	4,1	4,1	4,6	5,3
% óbitos s/escolarid	38,8	38,3	38,6	32,3	32,8	31,4	27,6	21,7	18,9
Porto Alegre									
0 a 3 anos	2,3	4,3	6,7	6,7	6,7	5,4	5,1	4,5	4,6

Situação de saúde

Indicadores de mortalidade por causas

Ind020212RM - Proporção de óbitos de causas mal definidas na população de 15 anos e mais, por ano, segundo região metropolitana e escolaridade

Período:2001-2009

Região/Escolaridade	2001	2002	2003	2004	2005	2006	2007	2008	2009
4 a 7 anos	1,8	2,6	4,5	5,3	5,2	4,1	4,1	4,5	4,2
8 anos e mais	1,3	3,1	3,4	3,5	3,5	2,7	2,6	3,0	2,7
Total	2,1	3,1	4,8	4,9	4,6	3,9	3,7	3,6	3,7
% óbitos s/escolarid	50,9	49,1	51,1	50,7	52,1	49,6	50,7	48,5	47,2

Fonte:

Ministério da Saúde - Sistema de Informações sobre Mortalidade (SIM)

Notas:

1. O grande número de casos sem informações sobre escolaridade limita as análises do indicador. Estes casos foram distribuídos proporcionalmente pelas demais faixas de escolaridade.
2. Há problemas de cobertura do SIM em determinadas áreas geográficas, principalmente no Norte e Nordeste; há tendência que os dados não registrados sejam de pessoas de baixa instrução, o que aumentaria a proporção dos mesmos.
3. Foi adotada a população de 15 anos e mais para diminuir o efeito da baixa escolaridade de crianças.
4. Nos últimos anos, tem sido efetuado um trabalho de qualificação dos informações do SIM (busca ativa, autópsia verbal etc.), levando à diminuição dos valores deste indicador.

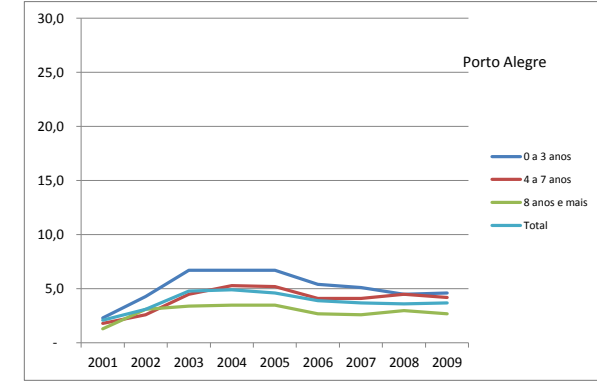
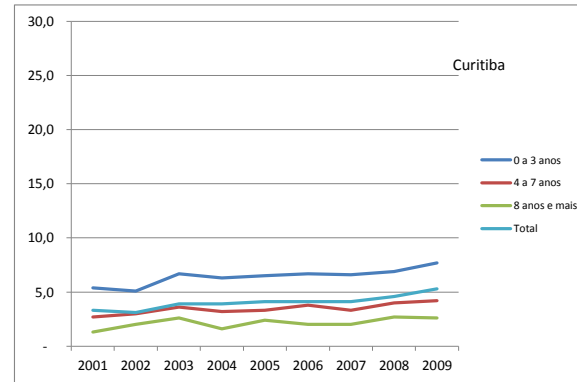
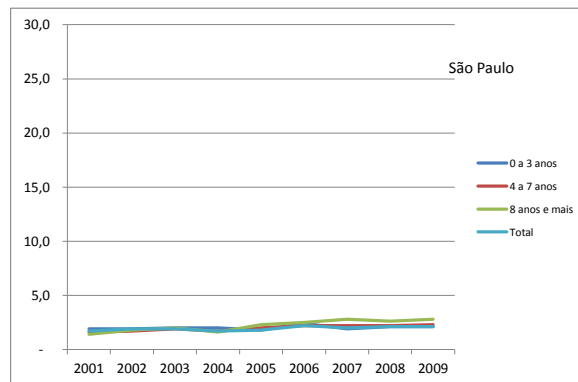
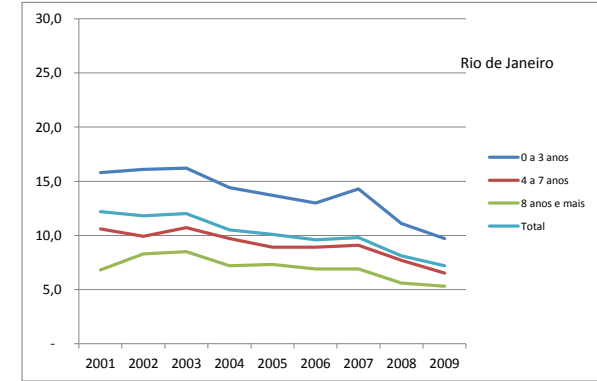
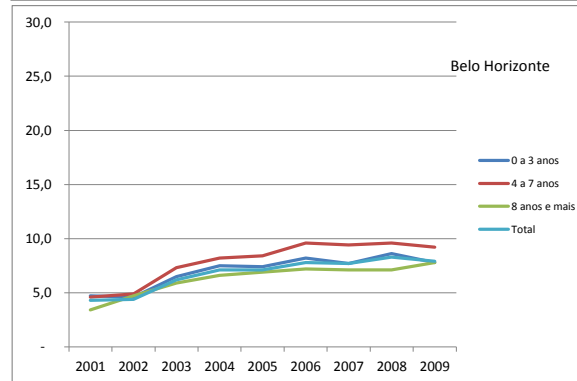
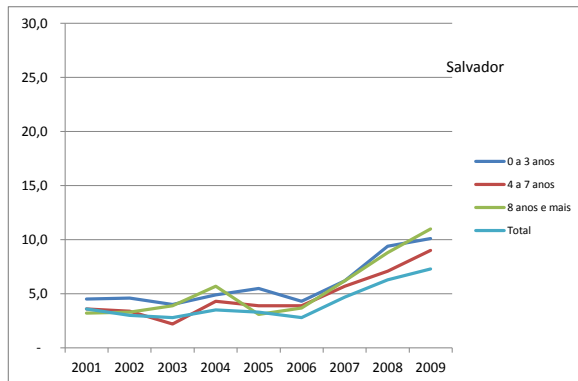
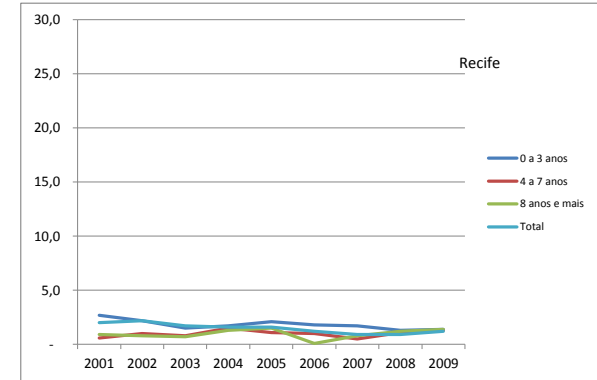
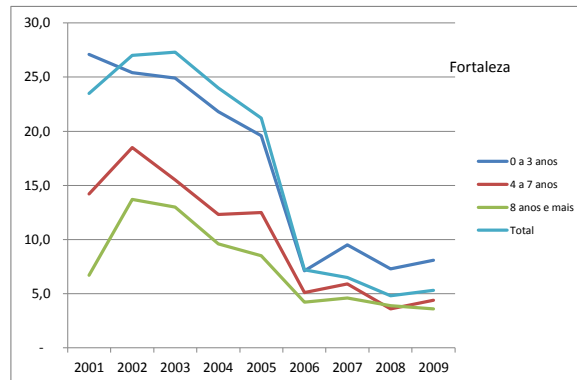
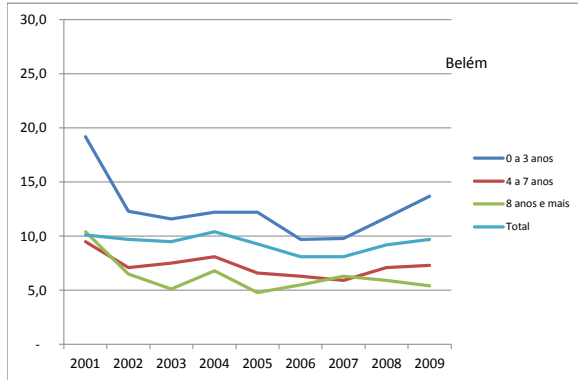
Data de elaboração: 31/03/2013
CEPI-DSS/ ENSP/FIOCRUZ

Situação de saúde

Indicadores de mortalidade por causas

Ind020212RM - Proporção de óbitos de causas mal definidas na população de 15 anos e mais, por ano, segundo região metropolitana e escolaridade

Período:2001-2009



Situação de saúde

Indicadores de mortalidade por causas

Ind020212RM - Proporção de óbitos de causas mal definidas na população de 15 anos e mais, por ano, segundo região metropolitana e escolaridade

Período:2001-2009

Fonte:

Ministério da Saúde - Sistema de Informações sobre Mortalidade (SIM)

Notas:

1. O grande número de casos sem informações sobre escolaridade limita as análises do indicador. Estes casos foram distribuídos proporcionalmente pelas demais faixas de escolaridade.
2. Há problemas de cobertura do SIM em determinadas áreas geográficas, principalmente no Norte e Nordeste; há tendência que os dados não registrados sejam de pessoas de baixa instrução, o que aumentaria a proporção dos mesmos.
3. Foi adotada a população de 15 anos e mais para diminuir o efeito da baixa escolaridade de crianças.
4. Nos últimos anos, tem sido efetuado um trabalho de qualificação dos informações do SIM (busca ativa, autópsia verbal etc.), levando à diminuição dos valores deste indicador.

Data de elaboração: 31/03/2013
CEPI-DSS/ ENSP/FIOCRUZ