



Portal Determinantes Sociais da Saúde
Observatório sobre Iniquidades em Saúde
CEPI-DSS/ ENSP/ FIOCRUZ

Atenção à Saúde

Indicadores de recursos

Ind030109RM - Número de equipamentos de imagem por 100.000 habitantes, por ano, segundo região metropolitana e categoria do equipamento

Indicador	Número de equipamentos de imagem por 100.000 habitantes
Descrição	Número de equipamentos de imagem em uso, por cem mil habitantes, de categorias selecionadas, por cem mil habitantes.
Fonte	Ministério da Saúde - Cadastro Nacional de Estabelecimentos de Saúde (CNES) Base demográfica do Ministério da Saúde
Método de Cálculo	Média anual do número mensal de equipamentos de imagem da categoria específica / População total residente * 100.000
Categorização	Região metropolitana, Categoria do equipamento
Periodicidade	Mensal, Anual
Períodos disponíveis	2006-2010
Notas	1. Há possibilidade de dupla contagem, principalmente em relação a mamógrafos, que podem ser registrados simultaneamente como simples e como com estereotaxia. 2. Há possibilidade de imprecisões, como contagem de equipamentos fora de uso. 3. Embora mamografias geralmente sejam realizadas apenas em mulheres e a partir de determinada idade, o denominador utilizado no parâmetro da portaria GM nº 1.101 é a população total.
Data de elaboração	31/03/2013 CEPI-DSS/ ENSP/FIOCRUZ

Como Citar

Ind030109RM - Número de equipamentos de imagem por 100.000 habitantes, por ano, segundo região metropolitana e categoria do equipamento [Internet]. Rio de Janeiro: Portal Determinantes Sociais da Saúde. Observatório sobre Iniquidades em Saúde. CEPI-DSS/ENSP/FIOCRUZ; 2013 Mar 31 [data de acesso com a expressão "acesso em"]. Disponível em: <http://dssbr.org/site/wp-content/uploads/2013/04/Ind030109RM-20130331.pdf>

Atenção à Saúde

Indicadores de recursos

Ind030109RM - Número de equipamentos de imagem por 100.000 habitantes, por ano, segundo região metropolitana e categoria do equipamento

Período:2006-2010

Região/Equipamento	2006	2007	2008	2009	2010
Mamógrafo					
Belém	0,7	0,7	0,8	0,8	0,9
Fortaleza	1,0	1,1	1,1	1,1	1,2
Recife	2,1	2,2	2,3	2,3	2,5
Salvador	1,9	1,9	2,0	2,0	2,1
Belo Horizonte	1,0	1,1	1,1	1,1	1,2
Rio de Janeiro	2,1	2,2	2,3	2,3	2,5
São Paulo	1,9	1,9	2,0	2,0	2,1
Curitiba	2,0	2,1	2,1	2,1	2,3
Porto Alegre	1,7	1,7	1,8	1,8	1,9
Ressonância Magnética					
Belém	0,2	0,2	0,2	0,2	0,3
Fortaleza	0,1	0,1	0,2	0,2	0,2
Recife	0,4	0,5	0,5	0,5	0,6
Salvador	0,3	0,4	0,5	0,5	0,6
Belo Horizonte	0,1	0,1	0,2	0,2	0,2
Rio de Janeiro	0,4	0,5	0,5	0,5	0,6
São Paulo	0,3	0,4	0,5	0,5	0,6
Curitiba	0,4	0,4	0,4	0,4	0,5
Porto Alegre	0,3	0,3	0,4	0,4	0,5
Tomógrafo					
Belém	0,5	0,5	0,6	0,6	0,7
Fortaleza	0,7	0,7	0,7	0,7	0,8
Recife	1,3	1,4	1,5	1,5	1,6
Salvador	1,2	1,3	1,4	1,4	1,5

Atenção à Saúde

Indicadores de recursos

Ind030109RM - Número de equipamentos de imagem por 100.000 habitantes, por ano, segundo região metropolitana e categoria do equipamento

Período:2006-2010

Região/Equipamento	2006	2007	2008	2009	2010
Belo Horizonte	0,7	0,7	0,7	0,7	0,8
Rio de Janeiro	1,3	1,4	1,5	1,5	1,6
São Paulo	1,2	1,3	1,4	1,4	1,5
Curitiba	1,3	1,3	1,3	1,3	1,5
Porto Alegre	1,1	1,1	1,2	1,2	1,3
Ultrassom					
Belém	5,8	6,2	7,1	7,1	7,8
Fortaleza	8,0	8,2	8,8	8,8	9,6
Recife	10,1	10,8	11,7	11,7	12,9
Salvador	10,1	10,5	11,3	11,3	12,7
Belo Horizonte	8,0	8,2	8,8	8,8	9,6
Rio de Janeiro	10,1	10,8	11,7	11,7	12,9
São Paulo	10,1	10,5	11,3	11,3	12,7
Curitiba	12,4	12,8	13,4	13,4	14,3
Porto Alegre	9,3	9,8	10,5	10,5	11,6

Fonte:

Ministério da Saúde - Cadastro Nacional de Estabelecimentos de Saúde (CNES)

Base demográfica do Ministério da Saúde

Notas:

1. Há possibilidade de dupla contagem, principalmente em relação a mamógrafos, que podem ser registrados simultaneamente como simples e como com estereotaxia.
2. Há possibilidade de imprecisões, como contagem de equipamentos fora de uso.
3. Embora mamografias geralmente sejam realizadas apenas em mulheres e a partir de determinada idade, o denominador utilizado no parâmetro da portaria GM nº 1.101 é a população total.

Atenção à Saúde

Indicadores de recursos

Ind030109RM - Número de equipamentos de imagem por 100.000 habitantes, por ano, segundo região metropolitana e categoria do equipamento

Período:2006-2010

Região/Equipamento	2006	2007	2008	2009	2010
--------------------	------	------	------	------	------

Data de elaboração:

31/03/2013

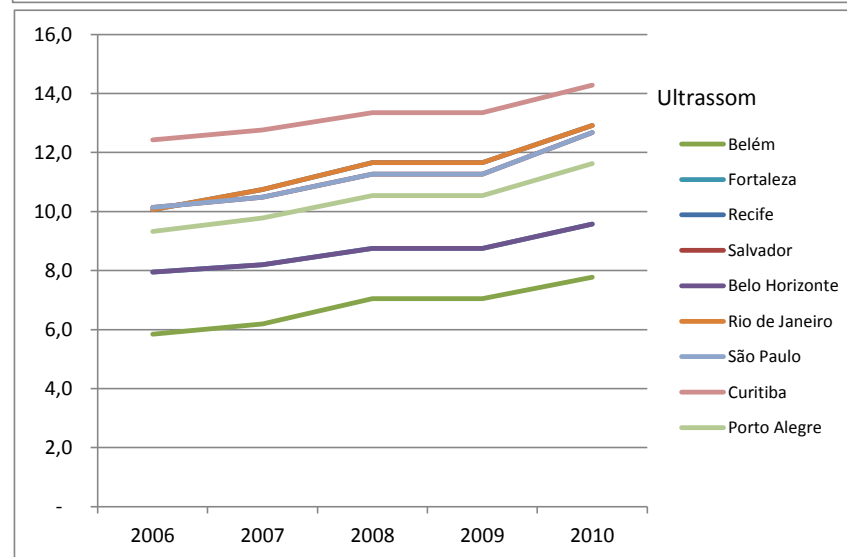
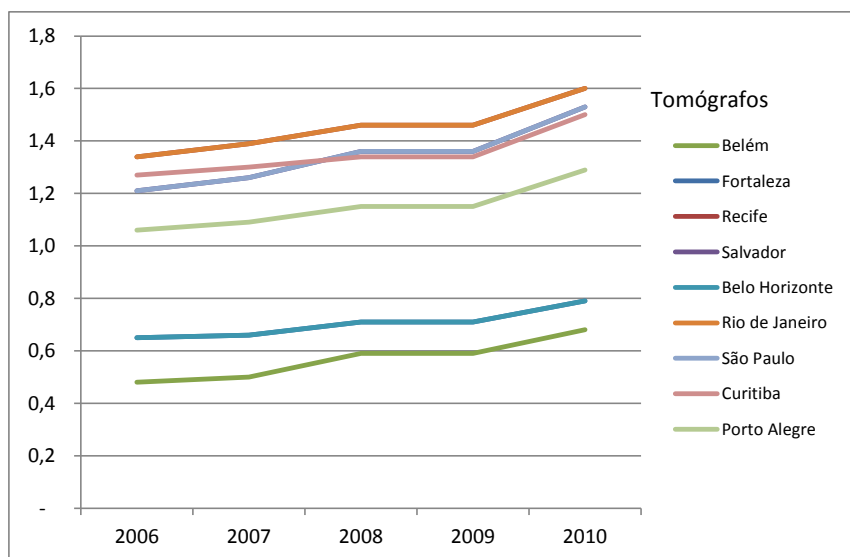
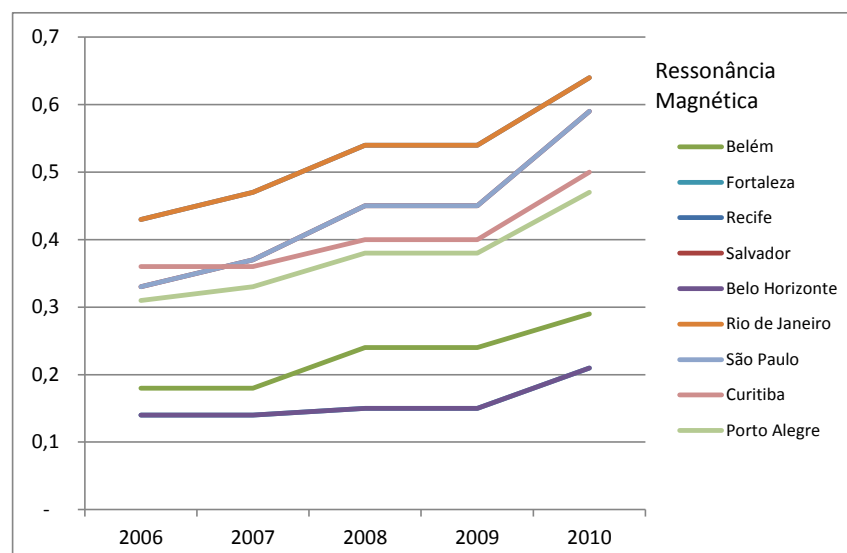
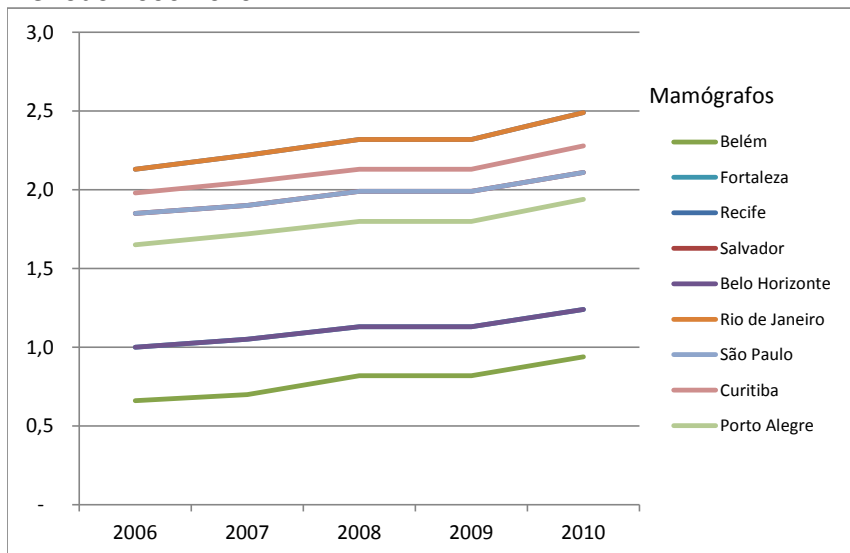
CEPI-DSS/ ENSP/FIOCRUZ

Atenção à Saúde

Indicadores de recursos

Ind030109RM - Número de equipamentos de imagem por 100.000 habitantes, por ano, segundo região metropolitana e categoria do equipamento

Período:2006-2010



Atenção à Saúde

Indicadores de recursos

Ind030109RM - Número de equipamentos de imagem por 100.000 habitantes, por ano, segundo região metropolitana e categoria do equipamento

Período:2006-2010

Fonte:

Ministério da Saúde - Cadastro Nacional de Estabelecimentos de Saúde (CNES)

Base demográfica do Ministério da Saúde

Notas:

1. Há possibilidade de dupla contagem, principalmente em relação a mamógrafos, que podem ser registrados simultaneamente como simples e como com
2. Há possibilidade de imprecisões, como contagem de equipamentos fora de uso.

Data de elaboração: 31/03/2013
CEPI-DSS/ ENSP/FIOCRUZ