



Portal Determinantes Sociais da Saúde
Observatório sobre Iniquidades em Saúde
CEPI-DSS/ ENSP/ FIOCRUZ

Atenção à Saúde

Indicadores de recursos

Ind030109RNE - Número de equipamentos de imagem por 100.000 habitantes, por ano, segundo região metropolitana e categoria do equipamento

Indicador	Número de equipamentos de imagem por 100.000 habitantes
Descrição	Número de equipamentos de imagem em uso, por cem mil habitantes, de categorias selecionadas, por cem mil habitantes.
Fonte	Ministério da Saúde - Cadastro Nacional de Estabelecimentos de Saúde (CNES) Base demográfica do Ministério da Saúde
Método de Cálculo	Média anual do número mensal de equipamentos de imagem da categoria específica / População total residente * 100.000
Categorização	Região metropolitana, Categoria do equipamento
Periodicidade	Mensal, Anual
Períodos disponíveis	2006-2010
Notas	1. Há possibilidade de dupla contagem, principalmente em relação a mamógrafos, que podem ser registrados simultaneamente como simples e como com estereotaxia. 2. Há possibilidade de imprecisões, como contagem de equipamentos fora de uso. 3. Embora mamografias geralmente sejam realizadas apenas em mulheres e a partir de determinada idade, o denominador utilizado no parâmetro da portaria GM nº 1.101 é a população total.
Data de elaboração	30/04/2013 CEPI-DSS/ ENSP/FIOCRUZ
Como Citar	Ind030109RNE - Número de equipamentos de imagem por 100.000 habitantes, por ano, segundo região metropolitana e categoria do equipamento [Internet]. Rio de Janeiro: Portal Determinantes Sociais da Saúde. Observatório sobre Iniquidades em Saúde. CEPI-DSS/ENSP/FIOCRUZ; 2013 Abr 30 [data de acesso com a expressão "acesso em"]. Disponível em: http://dssbr.org/site/wp-content/uploads/2013/05/Ind030109RM-20130430.pdf

Atenção à Saúde

Indicadores de recursos

Ind030109RNE - Número de equipamentos de imagem por 100.000 habitantes, por ano, segundo região metropolitana e categoria do equipamento

Período:2006-2010

Região/Equipamento	2006	2007	2008	2009	2010
Mamógrafo					
Brasil	1,7	1,7	1,8	1,9	2,1
Região Nordeste	1,0	1,1	1,1	1,2	1,4
Fortaleza	1,0	1,1	1,1	1,1	1,2
Recife	2,1	2,2	2,3	2,3	2,5
Salvador	1,9	1,9	2,0	2,0	2,1
Ressonância Magnética					
Brasil	0,3	0,3	0,4	0,5	0,6
Região Nordeste	0,1	0,1	0,2	0,2	0,3
Fortaleza	0,1	0,1	0,2	0,2	0,2
Recife	0,4	0,5	0,5	0,5	0,6
Salvador	0,3	0,4	0,5	0,5	0,6
Tomógrafo					
Brasil	1,1	1,1	1,2	1,3	1,4
Região Nordeste	0,7	0,7	0,7	0,8	0,9
Fortaleza	0,7	0,7	0,7	0,7	0,8
Recife	1,3	1,4	1,5	1,5	1,6
Salvador	1,2	1,3	1,4	1,4	1,5
Ultrassom					
Brasil	9,3	9,8	10,5	11,6	12,7
Região Nordeste	8,0	8,2	8,8	9,6	10,5
Fortaleza	8,0	8,2	8,8	8,8	9,6
Recife	10,1	10,8	11,7	11,7	12,9
Salvador	10,1	10,5	11,3	11,3	12,7

Fonte:

Atenção à Saúde

Indicadores de recursos

Ind030109RNE - Número de equipamentos de imagem por 100.000 habitantes, por ano, segundo região metropolitana e categoria do equipamento

Período:2006-2010

Região/Equipamento	2006	2007	2008	2009	2010
--------------------	------	------	------	------	------

Ministério da Saúde - Cadastro Nacional de Estabelecimentos de Saúde (CNES)

Base demográfica do Ministério da Saúde

Notas:

- 1.Há possibilidade de dupla contagem, principalmente em relação a mamógrafos, que podem ser registrados simultaneamente como simples e como com estereotaxia.
2. Há possibilidade de imprecisões, como contagem de equipamentos fora de uso.
3. Embora mamografias geralmente sejam realizadas apenas em mulheres e a partir de determinada idade, o denominador utilizado no parâmetro da portaria GM nº 1.101 é a população total.

Data de elaboração:

30/04/2013

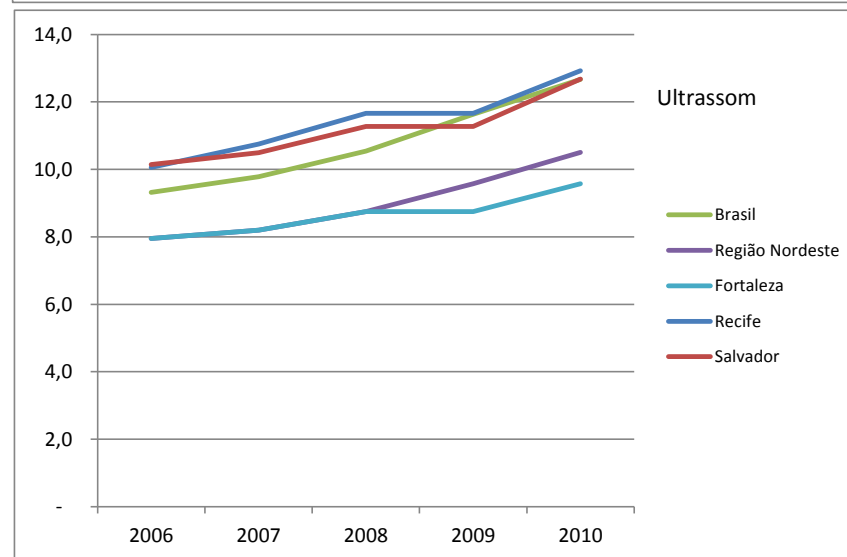
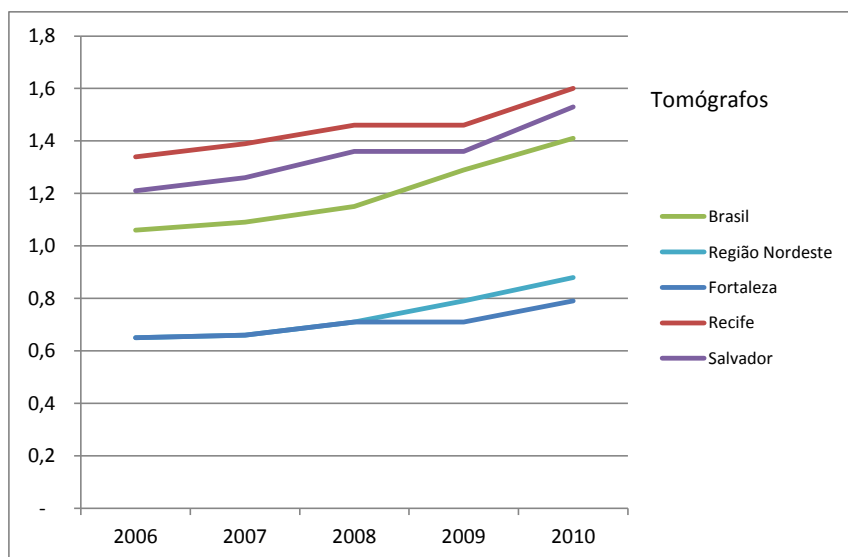
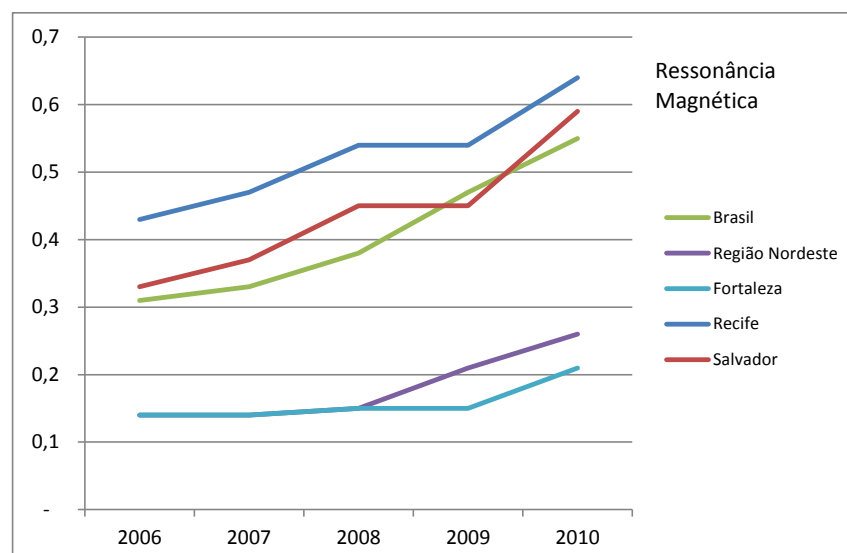
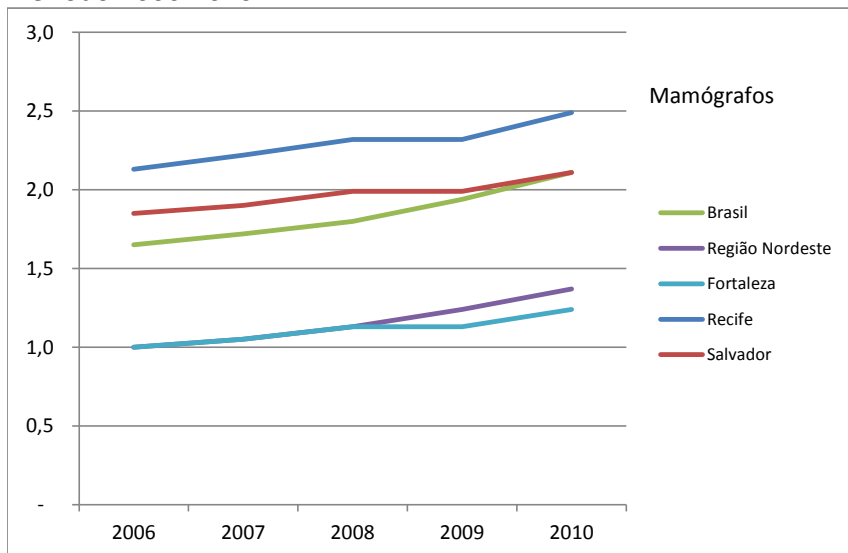
CEPI-DSS/ ENSP/FIOCRUZ

Atenção à Saúde

Indicadores de recursos

Ind030109RNE - Número de equipamentos de imagem por 100.000 habitantes, por ano, segundo região metropolitana e categoria do equipamento

Período:2006-2010



Atenção à Saúde

Indicadores de recursos

Ind030109RNE - Número de equipamentos de imagem por 100.000 habitantes, por ano, segundo região metropolitana e categoria do equipamento

Período:2006-2010

Fonte:

Ministério da Saúde - Cadastro Nacional de Estabelecimentos de Saúde (CNES)

Base demográfica do Ministério da Saúde

Notas:

1. Há possibilidade de dupla contagem, principalmente em relação a mamógrafos, que podem ser registrados simultaneamente como simples e como com
2. Há possibilidade de imprecisões, como contagem de equipamentos fora de uso.

Data de elaboração: 30/04/2013
CEPI-DSS/ ENSP/FIOCRUZ