



Portal Determinantes Sociais da Saúde
Observatório sobre Iniquidades em Saúde
CEPI-DSS/ENSP/FIOCRUZ

Determinantes Sociais de Saúde

Indicadores demográficos

Ind010105 - Razão de dependência, por ano, segundo região

Indicador	Razão de dependência
Descrição	Razão entre o segmento etário da população definido como economicamente dependente (os menores de 15 anos de idade e os de 60 e mais anos de idade) e o segmento etário potencialmente produtivo (entre 15 e 59 anos de idade), na população residente em determinado espaço geográfico, no ano considerado.
Fonte	Pesquisa Nacional por Amostra de Domicílios (PNAD)
Método de Cálculo	$\text{Número de pessoas residentes de 0 a 14 anos e de 60 e mais anos de idade} / \text{Número de pessoas residentes de 15 a 59 anos de idade} * 100$
Categorização	Região
Periodicidade	Anual
Períodos disponíveis	2001-2009, 2011-2014
Notas	<ol style="list-style-type: none">1. As proporções são calculadas desconsiderando os casos sem declaração e os não aplicáveis2. Informações da PNAD não disponíveis, até o ano de 2003, para as áreas rurais de RO, AC, AM, RR, PA e AP.3. Os valores das PNAD 2001 a 2012 estão ponderados considerando os pesos amostrais disponibilizados após a publicação do Censo 2010. 4. Não estão apresentados os dados para os anos censitários, pois os censos apresentam diferentes estruturas nas amostras e, no Censo 2010, a forma de captação da escolaridade é incompatível com a obtida na PNAD.
Elaboração:	13/09/2016 CEPI-DSS/ENSP/FIOCRUZ
Como citar	Ind010105 - Razão de dependência, por ano, segundo região [Internet]. Rio de Janeiro: Portal Determinantes Sociais da Saúde. Observatório sobre Iniquidades em Saúde. CEPI-DSS/ENSP/FIOCRUZ; 2016 Set 13. Disponível em: http://dssbr.org/site/wp-content/uploads/2016/10/Ind010105-20160919.pdf

Determinantes Sociais de Saúde

Indicadores demográficos

Ind010105 - Razão de dependência, por ano, segundo região

Período:2001-2009, 2011-2014

Região	2001	2002	2003	2004	2005	2006	2007	2008	2009	2011	2012	2013	2014
Região Norte	59,6	61,6	60,0	62,3	60,9	59,6	59,5	56,4	55,9	60,3	60,2	59,5	58,8
Região Nordeste	62,5	60,3	59,1	57,3	56,6	56,2	54,7	53,7	52,7	59,7	59,0	58,9	57,9
Região Sudeste	48,3	47,8	46,4	47,0	45,6	45,1	44,8	43,9	43,8	52,1	52,8	52,4	52,8
Região Sul	50,1	49,2	48,2	46,7	46,8	46,1	44,8	44,9	43,5	51,8	53,0	52,9	53,2
Região Centro-Oeste	51,5	49,8	49,0	49,0	47,8	46,9	46,3	46,4	45,4	50,2	51,0	50,1	51,8
Brasil	53,3	52,3	51,1	51,0	50,0	49,4	48,6	47,9	47,2	54,6	55,0	54,6	54,7

Fonte:

Pesquisa Nacional por Amostra de Domicílios (PNAD)

Notas:

1. As proporções são calculadas desconsiderando os casos sem declaração e os não aplicáveis
2. Informações da PNAD não disponíveis, até o ano de 2003, para as áreas rurais de RO, AC, AM, RR, PA e AP.
3. Os valores das PNAD 2001 a 2012 estão ponderados considerando os pesos amostrais disponibilizados após a publicação do Censo 2010.
4. Não estão apresentados os dados para os anos censitários, pois os censos apresentam diferentes estruturas nas amostras e, no Censo 2010, a forma de captação da escolaridade é incompatível com a obtida na PNAD.

Elaboração:

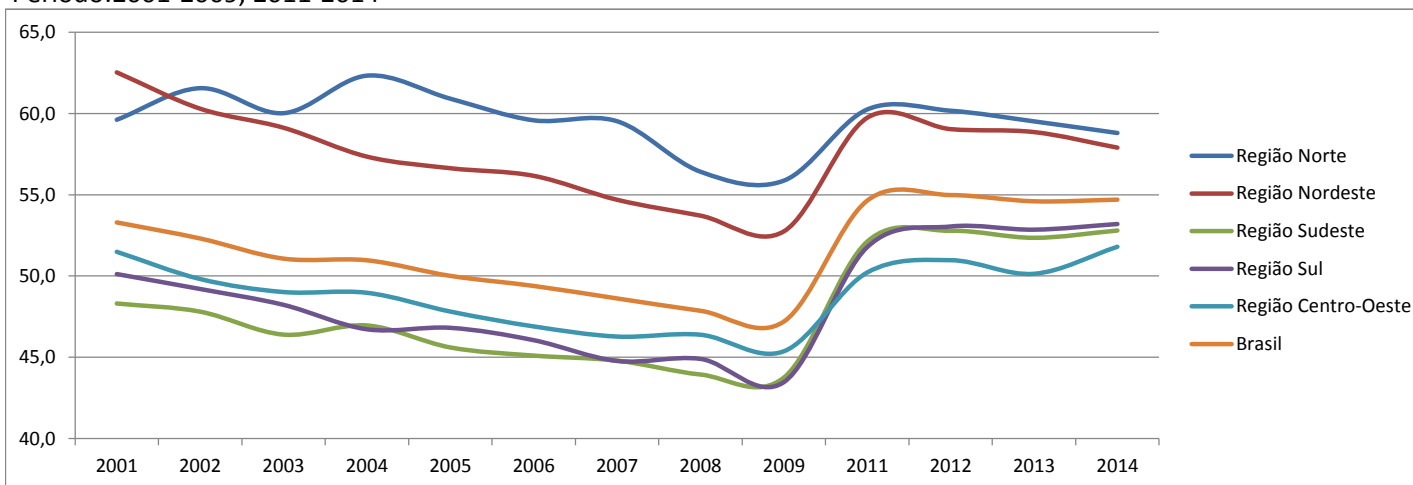
13/09/2016
CEPI-DSS/ ENSP/FIOCRUZ

Determinantes Sociais de Saúde

Indicadores demográficos

Ind010105 - Razão de dependência, por ano, segundo região

Período:2001-2009, 2011-2014



Análise

No período de 2001 a 2009, verifica-se uma redução na razão de dependência em todas as Macrorregiões do país. A tendência observada é decorrente do processo de transição demográfica, no qual vem ocorrendo o aumento do contingente populacional com idade entre 15 e 59 anos (denominador da razão de dependência). O atual processo de transição demográfica se caracteriza pelo estreitamento da base da pirâmide populacional e alargamento de sua porção central. As Regiões Norte e Nordeste possuem as maiores razões de dependência por apresentarem as maiores taxas de fecundidade. Destaca-se possíveis anomalias nos dados referentes ao período de 2010 a 2014, impossibilitando a análise conjunta dos dados.

Fonte:

Pesquisa Nacional por Amostra de Domicílios (PNAD)

Notas:

1. As proporções são calculadas desconsiderando os casos sem declaração e os não aplicáveis
2. Informações da PNAD não disponíveis, até o ano de 2003, para as áreas rurais de RO, AC, AM, RR, PA e AP.
3. Os valores das PNAD 2001 a 2012 estão ponderados considerando os pesos amostrais disponibilizados após a publicação do Censo 2010.
4. Não estão apresentados os dados para os anos censitários, pois os censos apresentam diferentes estruturas nas amostras e, no Censo 2010, a forma de captação da escolaridade é incompatível com a obtida na PNAD.

Elaboração:

13/09/2016
CEPI-DSS/ ENSP/FIOCRUZ