



Portal Determinantes Sociais da Saúde
Observatório sobre Iniquidades em Saúde
CEPI-DSS/ENSP/FIOCRUZ

SITUAÇÃO DE SAÚDE

Indicadores de mortalidade por causas

Ind020212 - Proporção de óbitos de causas mal definidas na população de 15 anos e mais, por ano, segundo região e escolaridade

Indicador	Proporção de óbitos de causas mal definidas na população de 15 anos e mais
Descrição	Proporção (%) de óbitos por causas mal definidas na população de 15 anos ou mais residente em determinado espaço geográfico, no ano considerado.
Fonte	Ministério da Saúde - Sistema de Informações sobre Mortalidade (SIM)
Método de Cálculo	$\frac{\text{Número de óbitos de residentes de 15 anos ou mais por causas mal definidas}}{\text{Número de óbitos de residentes de 15 anos ou mais}} * 100$
Categorização	Região, escolaridade
Periodicidade	Anual
Períodos disponíveis	2001-2009;2011-2014
Notas	<ol style="list-style-type: none">1. O grande número de casos sem informações sobre escolaridade limita as análises do indicador. Estes casos foram distribuídos proporcionalmente pelas demais faixas de escolaridade.2. Há problemas de cobertura do SIM em determinadas áreas geográficas, principalmente no Norte e Nordeste; há tendência que os dados não registrados sejam de pessoas de baixa instrução, o que aumentaria a proporção dos mesmos.3. Foi adotada a população de 15 anos e mais para diminuir o efeito da baixa escolaridade de crianças.4. Nos últimos anos, tem sido efetuado um trabalho de qualificação dos informações do SIM (busca ativa, autópsia verbal etc.), levando à diminuição dos valores deste indicador.
Elaboração:	02/06/2017 CEPI-DSS/ENSP/FIOCRUZ
Como citar	Ind020212 – Proporção de óbitos de causas mal definidas na população de 15 anos e mais, por ano, segundo região e escolaridade. [Internet]. Rio de Janeiro: Portal Determinantes Sociais da Saúde. Observatório sobre Iniquidades em Saúde. CEPI-DSS/ENSP/FIOCRUZ; 2017 Jun 02. Disponível em: http://dssbr.org/site/wp-content/uploads/2017/07/Ind020212-20170602.pdf

Situação de saúde

Indicadores de mortalidade por causas

Ind020212 - Proporção de óbitos de causas mal definidas na população de 15 anos e mais, por ano, segundo região e escolaridade

Período:2001-2009;2011-2014

Região/Escolaridade	2001	2002	2003	2004	2005	2006	2007	2008	2009	2011	2012	2013	2014
Região Norte													
0 a 3 anos	34,2	30,1	29,0	27,9	24,7	21,5	18,0	17,6	17,1	14,5	13,8	11,4	10,6
4 a 7 anos	18,4	14,3	14,3	15,3	13,8	11,7	9,3	9,7	9,7	9,4	9,4	8,6	7,2
8 anos e mais	13,1	10,3	10,1	10,4	9,1	8,2	7,4	7,2	7,3	6,5	6,9	5,6	5,3
Total	28,7	23,8	22,6	22,1	19,5	16,8	14,0	13,5	13,2	11,8	11,3	9,6	8,7
Região Nordeste													
0 a 3 anos	37,1	36,2	34,8	32,3	23,3	12,0	10,4	10,0	9,4	9,5	9,0	8,8	8,8
4 a 7 anos	14,1	13,9	13,7	13,2	9,9	5,7	5,4	5,3	5,4	4,8	4,9	5,5	5,1
8 anos e mais	11,0	10,6	10,4	10,0	7,3	4,2	4,0	4,4	4,6	3,9	3,8	3,9	3,7
Total	31,7	30,7	29,6	27,0	19,3	10,0	8,7	8,3	7,9	7,9	7,5	7,5	7,3
Região Sudeste													
0 a 3 anos	13,2	12,6	12,2	11,8	11,1	11,0	10,8	10,0	9,6	7,7	7,3	6,7	6,4
4 a 7 anos	7,9	7,3	7,8	7,5	7,3	7,4	7,2	6,7	6,4	6,4	6,0	5,8	5,7
8 anos e mais	5,7	5,9	6,0	5,5	5,4	5,5	5,3	4,9	4,8	4,7	4,3	4,3	4,2
Total	10,2	9,8	9,7	9,2	8,7	8,6	8,4	7,7	7,4	6,6	6,3	5,9	5,7
Região Sul													
0 a 3 anos	8,3	8,4	8,8	8,4	7,5	7,3	7,2	6,6	6,8	5,6	5,7	5,0	4,6
4 a 7 anos	5,2	5,2	5,8	5,3	4,8	4,8	4,8	4,6	4,6	4,0	4,0	3,7	3,5
8 anos e mais	4,1	3,9	4,0	3,9	3,6	3,3	3,3	3,2	3,2	3,0	3,3	2,9	3,1
Total	7,1	7,1	7,4	7,0	6,2	5,9	5,8	5,4	5,4	4,6	4,7	4,2	3,9
Região Centro-Oeste													
0 a 3 anos	11,4	9,9	8,4	8,7	7,9	6,1	5,5	5,2	5,1	5,5	4,0	3,3	3,4
4 a 7 anos	7,0	6,3	4,6	5,2	4,4	3,7	3,4	2,9	2,9	3,5	2,7	2,3	2,5
8 anos e mais	2,5	1,9	1,7	1,6	1,6	1,3	1,1	1,0	1,0	1,1	1,0	0,8	0,9
Total	9,7	8,2	6,8	7,0	6,3	5,0	4,4	4,0	3,9	4,4	3,3	2,7	2,9
Brasil													
0 a 3 anos	19,5	19,1	18,8	17,6	14,6	11,0	10,2	9,6	9,2	8,2	7,8	7,1	7,0
4 a 7 anos	8,4	8,0	8,3	8,1	7,4	6,7	6,3	6,0	5,9	5,6	5,3	5,2	5,0
8 anos e mais	6,4	6,4	6,4	6,0	5,5	5,0	4,8	4,5	4,5	4,2	4,1	3,9	3,8
Total	15,0	14,5	14,2	13,3	11,1	8,7	8,1	7,6	7,3	6,8	6,5	6,0	5,8

Fonte:

Ministério da Saúde - Sistema de Informações sobre Mortalidade (SIM)

Notas:

1. O grande número de casos sem informações sobre escolaridade limita as análises do indicador. Estes casos foram distribuídos proporcionalmente pelas demais faixas de escolaridade.

2. Há problemas de cobertura do SIM em determinadas áreas geográficas, principalmente no Norte e Nordeste; há tendência que os dados não registrados sejam de pessoas de baixa instrução, o que aumentaria a proporção dos mesmos.

Situação de saúde

Indicadores de mortalidade por causas

Ind020212 - Proporção de óbitos de causas mal definidas na população de 15 anos e mais, por ano, segundo região e escolaridade

Período:2001-2009;2011-2014

Região/Escolaridade	2001	2002	2003	2004	2005	2006	2007	2008	2009	2011	2012	2013	2014
---------------------	------	------	------	------	------	------	------	------	------	------	------	------	------

3. Foi adotada a população de 15 anos e mais para diminuir o efeito da baixa escolaridade de crianças.

4. Nos últimos anos, tem sido efetuado um trabalho de qualificação dos informações do SIM (busca ativa, autópsia verbal etc.), levando à diminuição dos valores deste indicador.

Elaboração:

02/06/2017

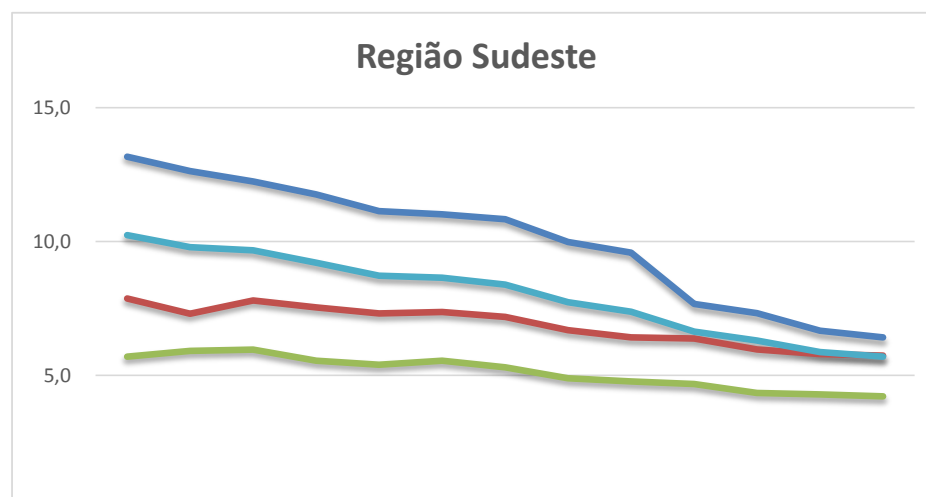
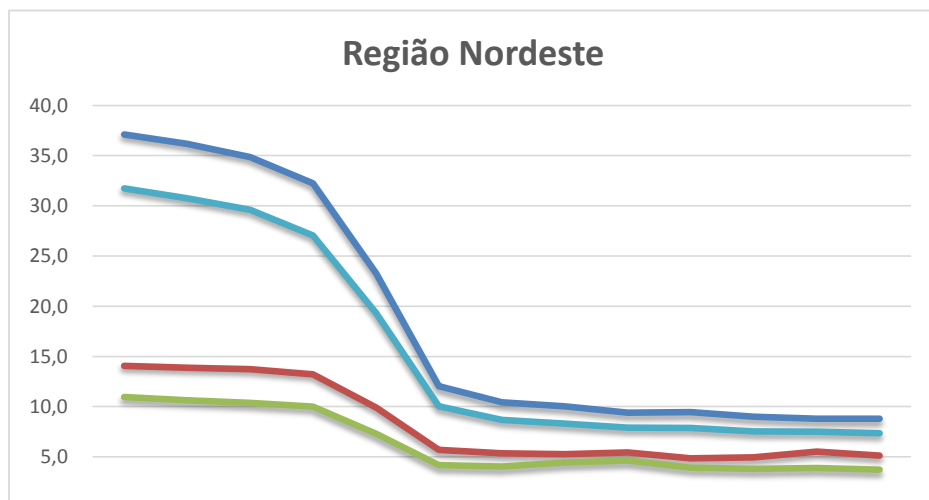
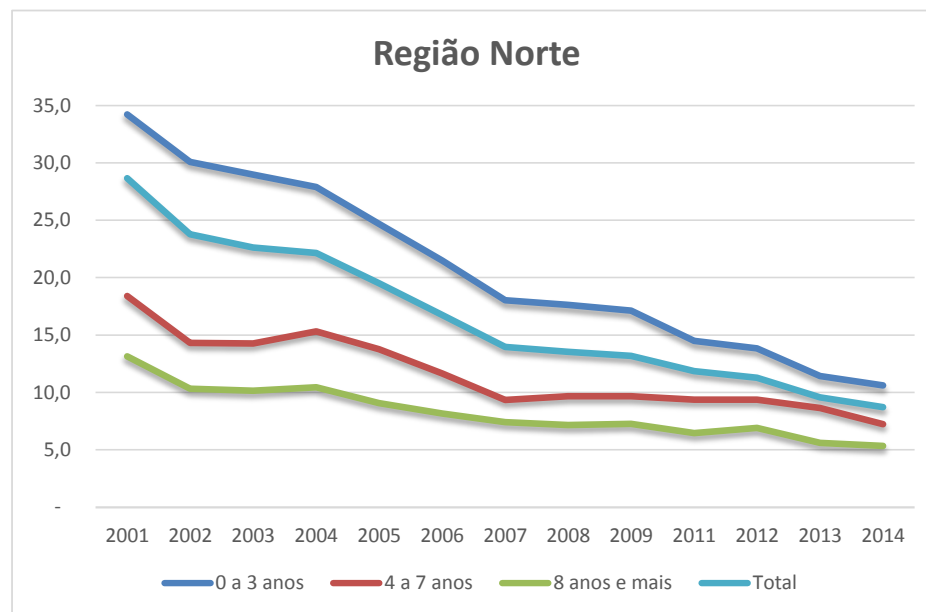
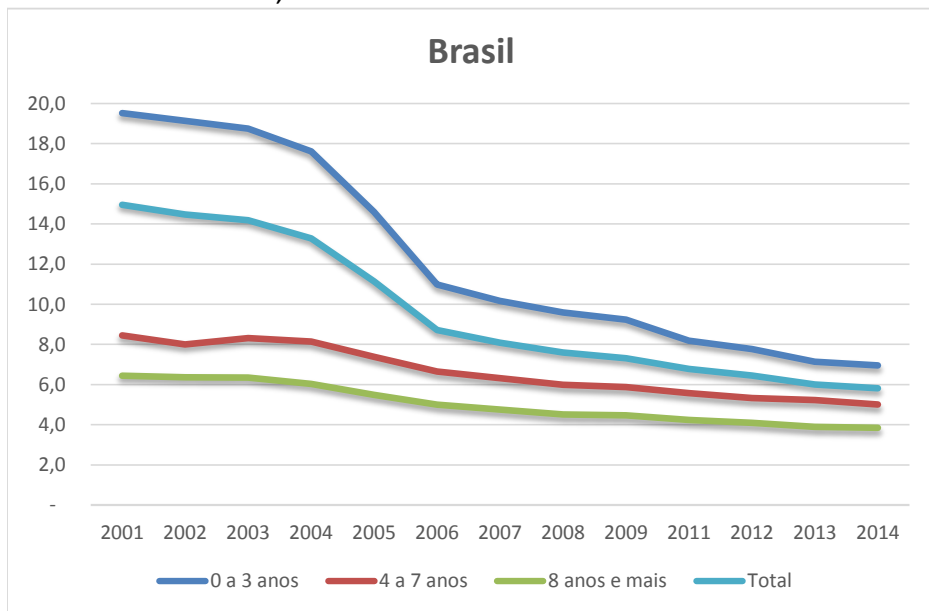
CEPI-DSS/ ENSP/FIOCRUZ

Situação de saúde

Indicadores de mortalidade por causas

Ind020212 - Proporção de óbitos de causas mal definidas na população de 15 anos e mais, por ano, segundo região e escolaridade

Período:2001-2009;2011-2014

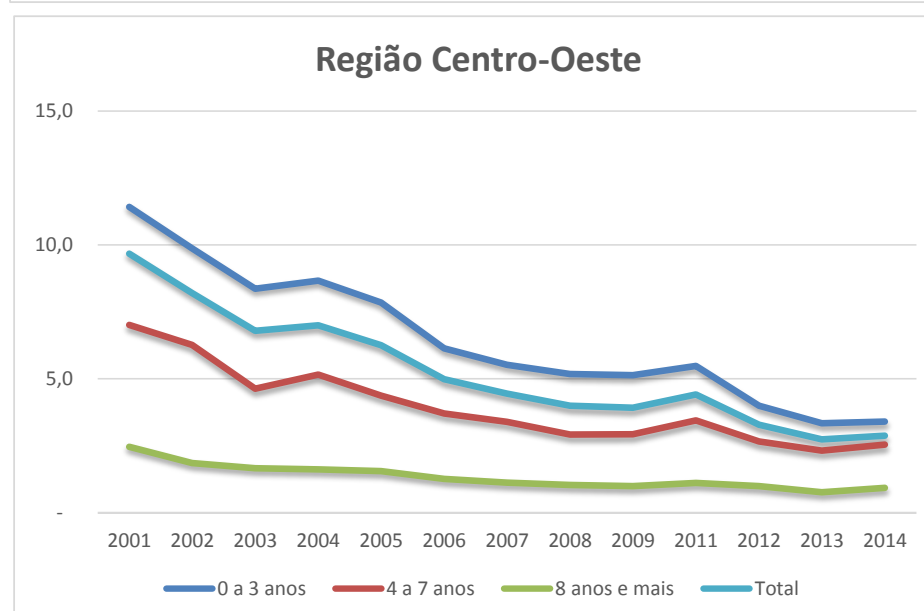
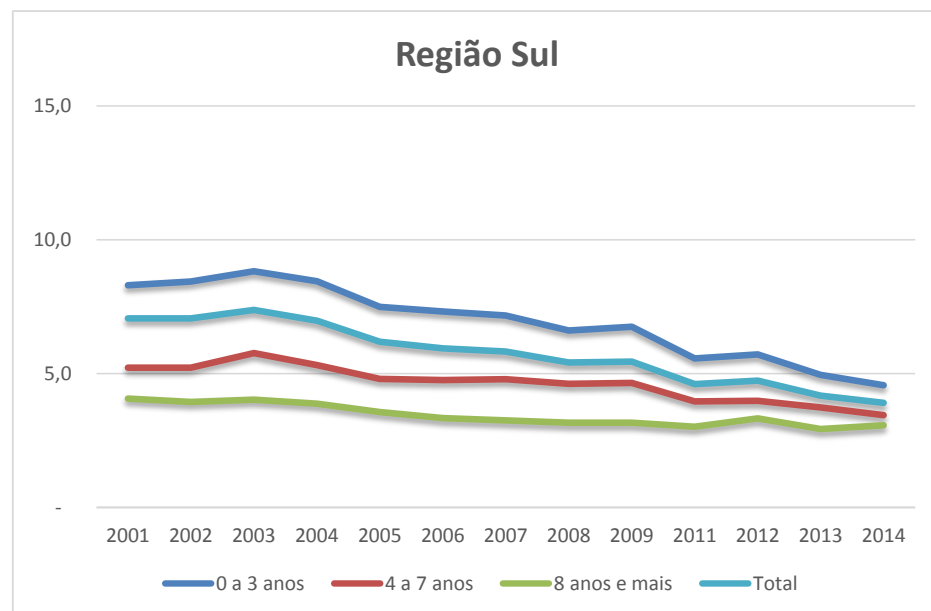
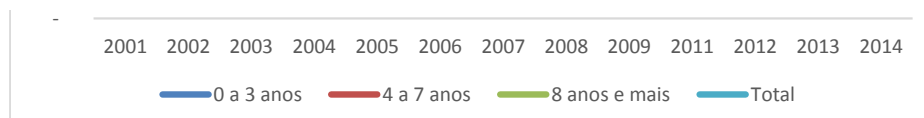


Situação de saúde

Indicadores de mortalidade por causas

Ind020212 - Proporção de óbitos de causas mal definidas na população de 15 anos e mais, por ano, segundo região e escolaridade

Período:2001-2009;2011-2014



Fonte:

Ministério da Saúde - Sistema de Informações sobre Mortalidade (SIM)

Notas:

1. O grande número de casos sem informações sobre escolaridade limita as análises do indicador. Estes casos foram distribuídos proporcionalmente pelas demais faixas de escolaridade.
2. Há problemas de cobertura do SIM em determinadas áreas geográficas, principalmente no Norte e Nordeste; há tendência que os dados não registrados sejam de pessoas de baixa instrução, o que aumentaria a proporção dos mesmos.
3. Foi adotada a população de 15 anos e mais para diminuir o efeito da baixa escolaridade de crianças.
4. Nos últimos anos, tem sido efetuado um trabalho de qualificação das informações do SIM (busca ativa, autópsia verbal etc.), levando à diminuição dos valores deste indicador.

Situação de saúde

Indicadores de mortalidade por causas

Ind020212 - Proporção de óbitos de causas mal definidas na população de 15 anos e mais, por ano, segundo região e escolaridade

Período:2001-2009;2011-2014

Elaboração:

02/06/2017

CEPI-DSS/ ENSP/FIOCRUZ

Situação de saúde

Indicadores de mortalidade por causas

Ind020212 - Proporção de óbitos de causas mal definidas na população de 15 anos e mais, por ano, segundo região e escolaridade

Período:2001-2009;2011-2014

Primeiro, é importante destacar que este indicador reflete a qualidade da informação preenchida na variável de causa básica da morte na Declaração de Óbito (DO). Em geral, as dificuldades de preenchimento dessa informação estão associadas ao uso de expressões ou termos imprecisos. Além disso, este indicador também sinaliza a disponibilidade de infraestrutura assistencial e de condições para o diagnóstico de doenças, bem como a capacitação profissional para preenchimento da DO. No período em estudo, de 2001 a 2014, observa-se uma queda significativa da proporção de óbitos com causas mal definidas tanto para o Brasil como para todas as regiões. No Brasil, a queda foi de 15%, no início do período, para 8,7% ao final do período. As regiões sudeste, sul e centro-oeste apresentavam as menores proporções de causas mal definidas em 2001, continuando a serem as regiões com os menores resultados em 2014, respectivamente, 5,7%, 3,9% e 2,9%. Já as regiões norte e nordeste, em 2001, tinham as maiores proporções e, no decorrer dos anos, também tiveram quedas expressivas, chegando em 2012, respectivamente, a 8,7% e 7,3% de óbitos com causas mal definidas. Avaliando a relação com a escolaridade, nota-se que tanto para o Brasil, quanto em todas as regiões, a população de 15 anos ou mais de idade e com 0 a 3 anos de estudo é a que possui as maiores proporções de causas mal definidas.

Fonte:

Ministério da Saúde - Sistema de Informações sobre Mortalidade (SIM)

Notas:

1. O grande número de casos sem informações sobre escolaridade limita as análises do indicador. Estes casos foram distribuídos proporcionalmente pelas demais faixas de escolaridade.
2. Há problemas de cobertura do SIM em determinadas áreas geográficas, principalmente no Norte e Nordeste; há tendência que os dados não registrados sejam de pessoas de baixa instrução, o que aumentaria a proporção dos mesmos.
3. Foi adotada a população de 15 anos e mais para diminuir o efeito da baixa escolaridade de crianças.
4. Nos últimos anos, tem sido efetuado um trabalho de qualificação dos informações do SIM (busca ativa, autópsia verbal etc.), levando à diminuição dos valores deste indicador.

Elaboração:

02/06/2017

CEPI-DSS/ ENSP/FIOCRUZ